

M-REAL VUOSI 2004

Vuosikatsaus



m·real

Sisällysluettelo

- 2 M-real lyhyesti
- 3 Toimitusjohtajan katsaus
- 4 M-realın strategia
- 6 M-realın vuosi 2004
 - 8 Taloudellinen tulos 2004
- 10 M-realın toiminta ja palvelut
 - 12 Consumer Packaging
 - 14 Publishing
 - 16 Commercial Printing
 - 18 Office Papers
 - 20 Map Merchant Group
 - 22 Myynti ja asiakaspalvelu
 - 23 Kuljetukset
 - 24 Tuotteet ja tuotanto
 - 27 Henkilöstö
 - 30 Puunhankinta
- 32 M-realın osakkeenomistajat
 - 33 Metsäliitto
- 34 M-realın hallitus
 - 35 Yhtiön hallinnointi
- 37 M-realın johtokunta
- 38 M-realın toimipaikat
- 40 Yhteystietoja
 - Tietoa julkaisun papereista

CREATING
NEW
IDEAS



M-real lyhyesti

- M-real on yksi Euroopan johtavista paperin ja kartongin valmistajista. Yhtiön neljä ydintoimialaa ovat Consumer Packaging, Publishing, Commercial Printing ja Office Papers. M-realin maailmanlaajuinen asiakaskunta koostuu pääosin lehtikustantamoista, painotaloista, paperitukkureista, toimistoista ja tunnettuja kuluttajatuotteita valmistavista yrityksistä sekä kotelopainajista.

M-real tukee asiakkaidensa liiketoimintaa tarjoamalla ensiluokkaisia puukuitupohjaisia ratkaisuja kuluttajapakkauksiin ja viestinnän sekä mainonnan loppukäyttöihin. Yhdessä asiakkaidensa ja yhteistyökumppaneidensa kanssa M-real kehittää innovatiivisia ratkaisuja vaativiin käyttötarkoituksiin. Esimerkkinä näistä ovat aikakauslehdet, taidekirjat, esitteet, suoramainonta, toimistopaperit sekä kauneuden- ja terveydenhoitotuotteiden, savukkeiden, merkkielintarvikkeiden ja kuluttajaelektroniikan pakkaukset. M-realin tuotemerkkejä ovat muun muassa hienopaperit Galerie, Euro Art, Data Copy ja Logic sekä kartongit Carta ja Avanta.

M-realilla on 26 tuotantolaitosta yhdeksässä Euroopan maassa: Belgiassa, Isossa-Britanniassa, Itävallassa, Ranskassa, Ruotsissa, Saksassa, Suomessa, Sveitsissä ja Unkarissa. M-realin vuosituotantokapasiteetti on noin 4,7 miljoonaa tonnia paperia ja 1,0 miljoonaa tonnia kartonkia.

M-realin maailmanlaajuisella myyntiverkostolla on myyntikonttoreita ja -edustajia yli 70 maassa, ja yhtiön paperitukkuriyhmällä Map Merchant Groupilla on toimipisteet 22:ssa Euroopan maassa. M-realilla on Suomessa, Saksassa ja Ruotsissa neljä teknologiakeskusta, jotka kehittävät uusia tuotteita ja palveluja asiakkaille.

M-real Oyj:n liikevaihto oli vuonna 2004 5,5 miljardia euroa, ja henkilöstömäärä oli lähes 16 000. Suomessa pääkonttoriaan pitävän yhtiön osakkeet noteerataan Helsingin Pörssissä.

Toimialat

Consumer Packaging ■ Consumer Packaging -toimiala tarjoaa korkealaatuisia kartonkeja, pakkausratkaisuja ja niihin liittyviä palveluja esimerkiksi kauneuden- ja terveydenhoitotuotteiden, elintarvikkeiden, savukkeiden ja kestopulutusväydykkeiden valmistajille sekä kotelopainajille. Tuotevalikoimaan kuuluu lisäksi korkealaatuisia graafisia kartonkeja, tapettien pohjapapereita sekä jousitopakkauksissa, etiketeissä ja itseliimautuvissa laminaateissa käytettäviä papereita.

Publishing ■ Publishing-toimiala toimittaa päällystettyjä Galerie-papereita, jotka on tarkoitettu vaativiin käyttökohteisiin, kuten aikakauslehtiin, tuoteluetteloihin, suoramainontaan ja muihin mainosmateriaaleihin. Galerie-papereilla on erinomainen painettavuus myös kevyimmillä laaduilla. Johtavat kustantamot, painotalot ja merkkituotteiden valmistajat arvostavat niitä kaikkialla maailmassa.

Commercial Printing ■ Commercial Printing -toimiala valmistaa päällystettyjä ja päällystämättömiä hienopapereita, joita sen asiakkaat käyttävät myynninedistämässä ja yritysviestinnässä. Toimialan tuotteita käytetään taidekirjoissa, esitteissä, vuosikertomuksissa sekä suoramainonta- ja muissa mainosmateriaaleissa. Tuotteet päätyvät useimmiten markkinoinnin ja konserniviestinnän ammattilaisten käyttöön, ja valtaosa niistä myydään paperitukkureiden kautta.

Office Papers ■ Office Papers -toimiala valmistaa tulostukseen ja kopiointiin tarkoitettuja korkealaatuisia toimistopapereita sekä lomakkeissa, kirjekuorissa, käyttöohjeissa ja yritysviestinnässä käytettäviä papereita. Tuotevalikoimassa on useita vaihtoehtoja eri tulostustekniikoihin.

Map Merchant Group ■ Map Merchant Group on Euroopan kolmanneksi suurin paperitukkuriyhmä, joka koostuu 24 itsenäisestä tukkuriyhtiöstä. Map Merchant Group toimii 22 maassa ja toimittaa tuotteita maailmanlaajuisesti. Sen noin 50 000 asiakasta ovat pääosin eurooppalaisia painotaloja, kustantamoja, mainostoimistoja, pankkeja ja kaupaketteja. Map Merchant Group myy sekä M-realin että muiden paperinvalmistajien tuotteita.

Toimitusjohtajan katsaus

Arvoisa

lukija ■ Kulunut tilikausi oli poikkeuksellisen monien merkittävien muutosten vuosi.

Paperituotemarkkinoilla positiivista oli se, että Euroopassa pitkään jatkunut hyvin laimea kysyntä parani tuntuvasti vuoden jälkimmäisellä puoliskolla. Tämä mahdollisti myös tuotehintojen korottamisen viimeisen vuosineljänneksen aikana, vaikkakin osin suunniteltua pienempänä. Yhdysvaltain dollarin voimakkaan heikentymisen seurauksena keskihinnat euroiksi muutettuina jopa joiltain osin laskivat vuoden viimeisten kuukausien kuluessa.

Hyvin olennainen muutos toteutettiin, kun syyskuun alussa palattiin selkeämpään linjaorganisaatiomalliin, jossa toimialojen vastuut on määritelty asiakkuuksien mukaisesti. Toteutettu muutos on vastuualueiden selkiyttämisen myötä parantanut asiakaslähtöisyyttä, toiminnallista tehokkuutta ja jossain määrin jo tulostakin. Uskon vahvasti, että myös kannattavuuden parantamiseen tähtäävät säästö- ja tehostamisohjelmat (vähintään 200 miljoonan euron säästöt vuoteen 2007 mennessä) toteutuvat tehokkaasti nykyisen toimintamallin mukaisesti toimittaessa.

M-realin toimintakykyä ja kehittämistä ajatellen ensiarvoista on ollut myös yrityksen velkaisuuden voimakas vähentäminen ja pääomapohjan vahvistaminen. Jo suoritettujen omaisuuserien realisoinnit ja syksyllä toteutettu lähes 450 miljoonan euron merkintäoikeusanti mahdollistavat konsernin vakaan kehittämisen entistä tehokkaammaksi ja kannattavammaksi yritykseksi. Meillä on paljon hyvää osaamista, hyvät asemat markkinoilla ja nyt myös riittävät taloudelliset voimavarat tulospotentiaaliimme entistä paremmaksi hyödyntämiseksi.

Tulevaisuutta ajatellen tavoitteemme ovat hyvin selkeät. Päällimmäisenä tavoitteena on luonnollisesti palauttaa M-real voitolliseksi niin pian kuin mahdollista. Tähän tarvitaan määrätietoista toimenpiteitä niin tulojen lisäämiseksi kuin erityisesti kustannustehokkuuden parantamiseksi. Toimia pääomien vapauttamiseksi jatketaan, ja investoinnit suunnataan nopeatuottoisiin kohteisiin. Ne mitoitetaan siten, että konsernin nettovelkojen määrä on edelleen laskeva.



Haluan kiittää asiakkaitamme ja yhteistyökumppaneitamme vuodesta 2004. Kiitos kuuluu myös M-realin henkilöstölle, joka toiminnallaan on osoittanut olevansa motivoituneesti mukana käynnistyneissä muutoksissa. Lopuksi haluan kiittää edeltäjäni Jouko M. Jaakkolaa tehdystä työstä ja toivottaa hänelle hyviä eläkepäiviä.

Hannu Anttila
Toimitusjohtaja

M-real in strategia

- M-real in tavoitteena on vahvistaa asemaansa yhtenä Euroopan johtavista paperin, kartongin ja pakkausratkaisujen tuottajista ja toimittajista. Ydintoimialoillaan M-real in päämääränä on olla asiakkaidensa ensisijainen valinta korkealaatuisten tuotteiden ja ratkaisujen toimittajana.

Keskittyminen

ydintoimialoihin ■ M-real in ydintoimialoiksi on vahvistettu Consumer Packaging, Publishing, Commercial Printing ja Office Papers. Konsernin tärkeimmät kasvualueet ovat korkealaatuiset pakkaus- ja graafiset tuotteet, joihin M-real aikoo suunnata merkittävimmät kehitysinvestointinsa.

Office Papers -toimialaa kehitetään edelleen pääosin sen nykyisten toimintapuitteiden pohjalta.

Suhteet paperitukkureihin ovat pitkällä aikavälillä strategisesti tärkeitä ylläpitää ja kehittää, koska merkittävä osa kaikesta hienopaperista myydään Euroopassa paperitukkureiden kautta.

Map Merchant Groupin kehittämistä jatketaan ensisijaisesti osana M-realia.

Tuotannon, myynnin ja markkinoinnin

organisoiminen ydintoimialoittain ■ M-real in 1.9.2004 voimaan astuneen organisaatio- ja johtamisrakenteen tavoitteena on parantaa sisäistä tehokkuutta ja lisätä tulosvastuuta organisoimalla tuotanto, myynti ja markkinointi ydintoimialoittain.

Markkinoinnissa painotetaan asiakaslähtöisyyttä. Tuotteita ja palveluita kehitetään ja parannetaan asiakkaiden liiketoimintojen vaatimusten mukaisesti. Asiakkaiden liiketoiminnan perusteellinen ymmärtäminen luo pohjan uusien tuotteiden ja palvelujen kehittämiseksi, jonka tavoitteena on edistää myös asiakkaidemme liiketoimintojen tuloksellisuutta.

Investointien painottaminen

potentiaalisille kasvualueille ■ M-real in nykyisten liiketoimintojen kilpailukykyä ylläpidetään ja parannetaan investoinneilla, jotka tähtäävät tuotteiden laadun parantamiseen, tuotannon tehostamiseen ja ydintoimialojen kustannuskilpailukykyyn lisäämiseen.

Lähtöleveysuudessa M-real aikoo suunnata kehitysinvestointinsa Consumer Packaging, Publishing ja Commercial Printing -toimialoille. Erityisesti painotetaan lyhyen takaisinmaksuajan investointeja, jotka auttavat ylläpitämään ja parantamaan M-real in kilpailukykyä.

M-real ei suunnittele merkittäviä yritysostoja lähtöleveysuudessa. Valittujen liiketoimintalueiden markkinaosuudet ja muut toiminnan perusedellytykset antavat hyvän pohjan niiden kannattavuuspotentiaalin entistä parempaan hyödyntämiseen.

Valikoitujen ydinliiketoimintaan kuulumattomien omaisuuserien myyminen

■ M-real on myynyt viime vuosien aikana merkittäviä omaisuuseriä alentaakseen korkeaa velkaantuneisuuttaan. Konserni on identifioinut myös muita ydinliiketoimintaansa kuulumattomia omaisuuseriä, jotka se voi myydä sopivina ajankohtina. Tällä hetkellä arvioidaan kolmea kotelopakkaustehdasta koskevia strategisia vaihtoehtoja.

Kustannussäästöt ja

tehokkuuden parantaminen

■ M-real julkisti vuoden 2004 alussa uuden kustannussäästöohjelman, jonka tavoitteena on vähintään 200 miljoonan euron vuosittaiset kustannussäästöt ja tuotannon tehostaminen. Uusi ohjelma on tarkoitus saada päätökseen vuoden 2006 loppuun mennessä ja sen vaikutus tulokseen ja kassavirtaan toteutuu täysimääräisesti vuodesta 2007 alkaen.

Taloudelliset

tavoitteet ■ Konsernin tavoitteena on saavuttaa vähintään 10 prosentin keskimääräinen tuotto sijoitetulle pääomalle yli suhdannekierron sekä pitää konsernin velkaantumistaso (net gearing) alle 100 prosentin tasolla.



MAKE
MATERIAL
WORK

M-real in vuosi 2004

Q1

Tammikuussa ■ M-real sai päätökseen Metsä Tissuen myynnin.

Q2

Kesäkuussa ■ M-real in hallitus nimitti Hannu Anttilan toimitusjohtajaksi vuoden 2005 alusta alkaen.

Q3

Heinäkuussa ■ M-real otti käyttöön Helsingin Pörssin uuden Corporate Governance -suosituksen, joka tuli voimaan 1.7.2004.

Elokuussa ■ M-realista tuli Kemiart Linersin ainoa omistaja, kun yhtiö osti UPM:n 47 prosentin ja Metsäliitto Osuuskunnan 6 prosentin omistusosuudet. Täysi omistus Kemiart Linersissa vahvistaa M-real in Consumer Packaging -toimialaa.

Elokuussa ■ M-real päätti uudesta strategiasta, jossa yhtiö keskittyy neljään toimialaan: Consumer Packaging, Publishing, Commercial Printing ja Office Papers. Samassa yhteydessä M-real uudisti organisaationsa tehokkuuden ja tulostavastuun lisäämiseksi.

Syyskuussa ■ Ylimääräinen yhtiökokous päätti noin 450 miljoonan euron osakeannin toteuttamisesta yhtiön taseen vahvistamiseksi ja velkaisuuden vähentämiseksi. Osakeanti onnistui hyvin ja se päättyi lokakuussa.



Q4

Lokakuussa ■ M-real sai päätökseen Price & Price -yhtiön myymisen Gould Paperille.

Joulukuussa ■ M-real in Kaskisiin rakennettava BCTMP-kemihierrelaitos saavutti harjakorkeutensa ja sille myönnettiin ympäristölupa. Uusi tehdas otetaan käyttöön elokuussa 2005. Tehtaan vuosituotantokapasiteetti on 300 000 tonnia ja se käyttää raaka-aineena sekä havu- että lehtipuuta yhteensä 800 000 tonnia vuodessa.

Joulukuussa ■ M-real myi Savon Sellun yhtiölle, jonka perustavat yksityinen sijoittaja Dermot F. Smurfit ja ryhmä kansainvälisiä sijoittajia.



Metsäomaisuuden

myynti ■ Tammikuussa 2005 M-real Oyj saattoi päätökseen metsäomaisuutensa myynnin Forestia Holding Oy:lle. Forestia Holding Oy:n omistajat ovat Metsäliitto Osuuskunta 49,9 prosentin osuudella, Keskinäinen Henkivakuutusyhtiö Suomi 39,7 prosentin osuudella ja Maa- ja metsätaloustuottajien Keskusliitto MTK ry. 10,4 prosentin osuudella. M-realin osuus kokonaiskauppahinnasta on 163 miljoonaa euroa.



Yhteiskuntavastuun

sitoumus ja periaatteet ■ M-realin johtokunta vahvisti 2.2.2004 sitoumuksen yhteiskuntavastuusta. Yhteiskuntavastuun periaatteita laadittaessa käytiin kattavat sisäiset keskustelut. Lopullisesti yhteiskuntavastuun periaatteet vahvistettiin M-realin hallituksessa 12.1.2005.

M-realissa yhteiskuntavastuulla tarkoitetaan taloudellisesti, ekologisesti ja sosiaalisesti vastuullista toimintaa. Tavoitteena on integroida yhteiskuntavastuu osaksi M-realin jokapäiväistä toimintaa.

Vuonna 2004 M-real allekirjoitti YK:n ja elinkeinoelämän yhteisen Global Compact -aloitteen, jonka tavoitteena on edistää vastuullista yrityskansalaisuutta.

Uudet

internet-sivut ■ Tammikuussa 2005 M-real avasi uudet internet-sivunsa osoitteessa www.m-real.com. Uudet internet-sivut ovat sisällöltään aikaisempaa laajemmat ja palvelevat eri sidosryhmien, erityisesti asiakkaiden tarpeita.

Galerie – Hyvän kuvan puolesta

jo 15 vuotta ■ Galerie-paperit viettivät 15-vuotisjuhlavuottaan vuonna 2004. Sen kunniaksi M-real järjesti kansainvälisen valokuvakilpailun Galerielle painetuille kuville. Voittaneet kilpailutyöt pääsevät M-realin julkaisemaan valokuvakirjaan, josta otetaan rajoitettu painos. Katso myös sivu 15.



Taloudellinen tulos 2004

■ Tuloslaskelma	milj. euroa	2004	2003	2002
Liikevaihto		5 460,3	6 044,1	6 564,2
Osuus osakkuusyhtiöiden tuloksista		-7,4	-5,2	-4,9
Liiketoiminnan muut tuotot		86,3	73,8	73,4
Toimintakulut		5 152,4	5 557,9	5 850,7
Poistot		461,5	481,0	457,7
Liikevoitto		-74,7	73,8	324,3
Kurssierot		12,5	20,7	-30,5
Muut rahoitustuotot ja -kulut		-146,8	-174,7	-159,5
Voitto ennen satunnaiseriä		-209,0	-80,2	134,3
Satunnaiset erät		198,2	-15,1	144,5
Voitto ennen veroja ja vähemmistöosuutta		-10,8	-95,3	278,8
Verot		-3,1	-0,7	-59,8
Vähemmistöosuus		-1,4	1,0	-10,1
Katsauskauden tulos		-15,3	-95,0	208,9

Veroina on huomioitu katsauskauden tulosta vastaavat verot.

■ Tase	milj. euroa	31. 12. 2004	31. 12. 2003	31. 12. 2002
Vastaavaa				
Pysyvät vastaavat		4 198,7	4 768,7	4 934,5
Vaihtuvat vastaavat				
Vaihto-omaisuus		726,8	802,0	814,9
Muut vaihtuvat vastaavat		1 227,3	1 351,9	1 460,9
Likvidit varat		241,6	183,6	199,9
Yhteensä		6 394,4	7 106,2	7 410,2
Vastattavaa				
Osakepääoma ja muu oma pääoma		2 626,8	2 245,3	2 461,0
Vähemmistöosuus		23,9	18,9	74,6
Pakolliset varaukset		58,1	77,4	66,3
Pitkäaikainen vieras pääoma		2 019,8	3 030,6	3 030,3
Lyhytaikainen vieras pääoma		1 665,8	1 734,0	1 778,0
Yhteensä		6 394,4	7 106,2	7 410,2

■ M-real-konsernin liiketulos ilman kertaluonteisia eriä laski vuonna 2004 -2,0 miljoonaan euroon edellisen vuoden 88,5 miljoonasta eurosta. Edelliseen vuoteen verrattuna liiketulosta heikensivät lähinnä paperin hinnan lasku sekä euron vahvistuminen. Liiketulosta pienensi myös Metsä Tissuen myynti tammikuussa 2004.

Liiketulos oli -74,7 miljoonaa euroa (73,8). Siihen kirjattiin kertaluonteisia kuluja nettona 72,7 miljoonaa euroa (14,7 miljoonaa euroa vuonna 2003). Näistä merkittävimmät olivat:

- Kemiart Liners Oy:n osakkeiden ostoon liittyvä konsernireservin tuloutus 14,3 miljoonaa euroa
- Savon Sellu -aallotuskartonkitehtaan ja Sak-

sassa sijaitsevan Zandersin Reflex-paperitehtaan käyttöomaisuuserien alaskirjaukset yhteisarvoltaan 53,5 miljoonaa euroa

- Savon Sellun käyttöomaisuuserien arvon palautus 8,4 miljoonaa euroa
- Zandersin Gohrsmühlen ja Reflexin tehtailla käynnistettyyn kannattavuuden parantamisohjelmaan liittyvä kertaluonteinen kuluvaraus 24 miljoonaa euroa
- Modo Merchants Ltd:n ja James McNaughton Paper Group Ltd:n uudelleenjärjestelyyn liittyvä kuluvaraus 5,3 miljoonaa euroa.

Liiketoiminnoista Cartons ja Map Merchants paransivat kannattavuuttaan.

■ Kassavirtalaskelma	milj. euroa	2004	2003	2002
Voitto ennen satunnaiseriä		-209,0	-80,2	134,3
Poistot		461,5	481,0	457,7
Verot		-30,9	-19,0	-56,7
Muuntoerot ja muut muutokset		10,4	35,5	-14,3
Tulorahoitus		232,0	417,3	521,0
Käyttöpääoman muutos		19,6	7,8	145,4
Liiketoiminnan kassavirta		251,6	425,1	666,4
Investoinnit ¹⁾		-258,8	-396,7	-310,0
Myyntit ja muut muutokset		439,7	-2,5	223,9
Kassavirta investointien jälkeen		432,5	25,9	580,3
Osakepääoman korotus		447,5	0,0	0,0
Konsernirakenteen muutokset ²⁾		121,5	-8,5	-9,0
Osingot		-53,7	-107,4	-108,4
Korollisten nettovelkojen muutos (+ vähennys/- lisäys)		947,8	-90,0	462,9

¹⁾ Eivät sisällä hankittujen yhtiöiden velkoja.

²⁾ Sisältää hankittujen ja myytyjen yhtiöiden korolliset nettovelat.

■ Tunnusluvut	2004	2003	2002
Osakekohtainen tulos, euroa	-0,79	-0,43	0,30
Sijoitetun pääoman tuotto, %	-1,0	1,6	5,8
Oman pääoman tuotto, %	-7,7	-3,8	3,0
Bruttoinvestoinnit, milj. euroa ¹⁾	259	397	310
Henkilöstö keskimäärin	16 490	20 372	21 070
	31. 12. 2004	31.12. 2003	31. 12. 2002
Osakekohtainen oma pääoma, euroa	8,00	10,56	11,57
Omavaraisuusaste, %	41,5	31,9	34,2
Velkaantumisaste, %	82	137	119

¹⁾ Eivät sisällä hankittujen yhtiöiden velkoja.

Paperin ja kartongin kysyntä kasvoi tuntuvasti edelliseen vuoteen verrattuna. M-realin paperin toimitukset kasvoivat seitsemän prosenttia ja kartongin vertailukelpoisesti niin ikään seitsemän prosenttia.

Kaikkien paperien, erityisesti päällystämättömän hienopaperin, myyntihinnat laskivat. Kartongin myyntihinnassa ei tapahtunut merkittävää muutosta. Euron vahvistuminen alensi kuitenkin paperin ja kartongin Euroopan ulkopuolisista toimituksista saatua euromääräistä myyntihintaa.

Toimitusjohtaja Hannu Anttila kommentoi alkaneen vuoden näkymiä: "Toimenpiteet päällystettyjen paperilaatujen sekä taivekartongin hintojen korottamiseksi jatkuvat. Erityisesti päällystämättömässä hienopa-

perissa tarve hinnankorotuksiin on huomattava."

"Vuodelle 2004 asetettu 30 miljoonan euron kustannussäästötavoite ylittyi, ja olemme korottaneet arviota vuosien 2005 ja 2006 säästö- ja tehostamistoimenpiteiden vaikutuksesta 200 miljoonaan euroon. Tavoitteena on nostaa tulostaso positiiviseksi alkaneen vuoden jälkipuoliskon aikana. Se edellyttää, että suunnitellut kustannussäästöt toteutuvat, tavoitellut hinnankorotukset menevät läpi alkuvuoden aikana ja että Yhdysvaltain dollari ei heikkene merkittävästi nykyiseltä tasoltaan."

Vuoden 2004 tilinpäätöstiedot raportoidaan vanhan toimialajaon mukaisesti. M-realin vanhat toimialat olivat: Cartons, Graphics products and Speciality papers, Offices ja Map Merchant Group.

M-realin toiminta ja palvelut

- M-real on yksi Euroopan johtavista paperiyhtiöistä, ja se tunnetaan innovatiivisista tuotteistaan. Esittelemme yhtiön tuotteita, palveluita ja resursseja sekä neljä ydintoimialaamme – Consumer Packaging, Publishing, Commercial Printing ja Office Papers.

Myynti ja

asiakaspalvelu ■ Tärkein asiakasrajapintamme on yli 70 maata kattava maailmanlaajuinen myyntiverkosto. Se varmistaa joustavat palvelut ja niiden paikallisen saatavuuden.



Kuljetukset ■ Toimitusvarmuuden lisäämiseksi parannamme jatkuvasti logistiikkapalvelumme tehokkuutta optimoimalla kuljetuseriä, -reittejä ja -aikatauluja. Paikalliset, lähellä asiakasta sijaitsevat varastomme mahdollistavat tarvittaessa hyvinkin nopeat toimitukset.



Tuotteet ja

tuotanto ■ M-realin tuotevalikoima muodostuu korkealaatuisista papereista ja kartongeista, joita käytetään aikakauslehdissä, taidekirjoissa, esitteissä, suoramainonnassa, toimistopapereissa sekä kauneuden- ja terveydenhoitotuotteiden, savukkeiden, elintarvikkeiden ja kuluttajaelektronikan pakkauksissa. M-realilla on 26 tuotantoyksikköä yhdeksässä Euroopan maassa. Kaikissa tuotantoyksiköissä on käytössä ISO 9000 -standardin mukainen laatujärjestelmä ja ISO 14001 -standardin mukainen ympäristöjärjestelmä ja niissä noudatetaan hyvää valmistustapaa (Good Manufacturing Practice, GMP).



Puunhankinta ■ Kaikki puuraaka-aineemme hankitaan kestävästi hoidetuista metsistä. Tunnumme puuraaka-aineen alkuperän ja ilmoitamme sen avoimesti Paper Profile -ympäristötuoteselosteissa. Pyrimme lisäämään sertifioidun puun osuutta tuotteissamme.

Henkilöstö ■ M-realin henkilöstöstrategiassa keskitytään ydinosaan ja johtamisresurssien kehittämiseen sekä johtamisjärjestelmän vahvistamiseen. Keskeisiä tavoitteita ovat myös konsernin yrityskulttuurin yhdenmukaistaminen ja suoritustasoa tehokkaasti mittaavan prosessin luominen.



COLOURS

TELL

MORE



Consumer Packaging

■ M-realin Consumer Packaging -toimiala ymmärtää kansainvälisten merkkituotevalmistajien ainutlaatuiset ja muuttuvat pakkaustarpeet sekä vähittäiskaupan nykyiset haasteet. On elintärkeää tietää niiden vaikutus pakkausten valmistukseen ja toimitusketjuun. M-real palvelee pakkausten ja merkkituotteiden valmistajia esimerkiksi kauneuden- ja terveydenhoitotuotteiden, elintarvikkeiden, savukkeiden ja kestokulutustavaroiden alalla. Lisäksi suuri osa kartongeistamme myydään tukkureiden kautta.

M-real on Euroopan toiseksi suurin kuluttajapakkausissa ja graafisella alalla käytettävän ensikuitukartongin sekä maailman johtava päällystetyn valkopintaisen kraftlainerin ja tapetin pohjapaperin valmistaja. Lisäksi tuotevalikoimamme sisältää kotelopakauksia sekä joustopakkausissa, etiketeissä ja itseliimautuvissa laminaateissa käytettäviä erikoispapereita.

Consumer Packaging -toimialan tuotteita myydään pääasiassa Euroopassa, Pohjois-Amerikassa ja Aasiassa.

Tuotteen myyntiä

edistävät pakkaukset ■ Toimimme tiiviissä yhteistyössä asiakkaidemme kanssa pystyäksemme tarjoamaan juuri oikean viestin välittäviä pakkauksia. Consumer Packaging on optimoinut tuotteidensa toiminnalliset ja visuaaliset ominaisuudet siten, että ne täyttävät asiakkaidemme tiukimmatkin vaatimukset: oikealta tuntuva ja näyttävä pakkaus tukee pakattavan tuotteen brändiä.

M-realin kartongeissa yhdistyy ainutlaatuisella tavalla jäykkyys ja tasalaatuisuus, minkä ansiosta niillä päästään erinomaisiin tuloksiin erilaisissa paino- ja jatkokäsittelyprosesseissa. Monet tuotteemme sopivat myös ns. talon kartongiksi, joka soveltuu useaan eri loppukäyttöön. Tämä vähentää hävikkiä, varastoja ja koneiden käyttökatoja johtaen parempaan kokonaistulokseen.

Lisäksi tarjoamme myös arkitusta, jakeluketjun hallintaan liittyviä palveluita, teknistä tukea sekä seminaareja ja koulutusta. Tarjoamamme sisältää myös tuotesuojauksen- ja myyntipisteratkaisuja sekä



pakkaussuunnittelu-, pakkausten hankinta- ja painamisen hallintapalveluja.

Vuoden 2004

tapahtumia ■ Toukokuussa M-realin Äänekosken kartonkitehdas sai valmiiksi valkaistusta kemihiertheestä (BCTMP) valmistettavien Carta Integra ja Carta Solida -kartonkien uudistuksen. Uudistuksella pyrittiin parantamaan kartongin saantoa. Tämä saavutettiin pienentämällä kartongin neliömassaa ja säilyttämällä samalla aikaisempi pakkaus, jäykkyys ja houkutteleva ulkoasu. Uusien kartonkilaatujen neliömassavalikoimaa laajennettiin asiakkaiden toiveiden mukaisesti kaikilla markkinoilla.

Heinäkuussa vietiin päätökseen Takon ja Lielahden tehtaiden integrointi. Lielahden tehdas keskittyy nyt BCTMP-massan valmistukseen Takon kartonkitehtaalle, joka on tämän johdosta pystynyt kehittämään tuotevalikoimaansa entisestään. Vuoden aikana kaikki Takon kartonkitehtaan asiakkaat siirtyivät onnistuneesti hiokepohjaisista kartongeista BCTMP-pohjaisiin kartonkeihin.

Heinäkuussa Kyron tehtaalla otettiin käyttöön jätevesilaitoksen laajennus, jonka tärkeimmät osat ovat bioreaktori ja mikroflotaatiojärjestelmä.

Elokuussa Kemiart Liners Oy siirtyi kokonaan M-realin omistukseen. Täysi omistus Kemiart

Linersissa vahvistaa Consumer Packaging -toimialaa.

Joulukuussa M-real myi Savon sellun tehtaan liiketoiminnan yhtiölle, jonka perustavat tohtori Dermot F. Smurfit yksityisshenkilönä ja joukko muita kansainvälisiä sijoittajia.

Markkinoiden

kehitys ■ Kartonkien maailmanlaajuinen kysyntä on tällä hetkellä noin 35 miljoonaa tonnia vuodessa. Markkinoiden odotetaan kasvavan yli 2 prosenttia seuraavan 10 vuoden aikana. Itä-Euroopassa ja Aasiassa kysyntä kasvane 4–5 prosenttia vuodessa. (Lähde: Jaakko Pöyry)

Kasvu perustuu trendeihin, joista esimerkkejä ovat väestön ikääntyminen, pidempi odotettu elinikä, lisääntyvä kauneus- ja terveystietoisuus, elintason nousu ja vapaa-ajan laadun paraneminen.

Pakasteisiin ja kauneudenhoitotuotteisiin käytettävän kartongin kulutuksen odotetaan kasvavan keskimääräistä kartonkikulutusta nopeammin, kun taas savukkeissa, suklaassa, makeisissa ja kuivissa juomatuotteissa (esim. tee ja kahvi) kasvu jäänee keskiarvon tuntumaan. Graafisen alan odotetaan kasvavan hieman pakkausala hitaammin.

■ Tuotteet

Pakkauskartongit

- Carta Integra
- Carta Solida
- Gala X
- Nova X
- Avanta-tuotteet
- Tako-tuotteet
- Simcote
- Simwhite

Graafiset kartongit

- Carta Integra
- Carta Solida
- Galerie-tuotteet
- Simwhite

Valkopintaiset kraftliner-kartongit

- Kemiart-tuotteet

Paperit joustopakkausihin ja etiketteihin

- Simcastor Plus -tuotteet
- Simkraft Special

Tapettien pohjapaperit

- Cresta-tuotteet

Merkkituotteita suojaavat

kartongit ja pakkaukset ■ Väärennökset ovat olleet merkkituotevalmistajille viime vuosina vakava ongelma. Väärennöksillä on noin 7–8 prosentin osuus maailmankaupasta, ja niitä tehdään etenkin kauneuden- ja terveydenhoitotuotteista, savukkeista, kuluttajaelektronikasta ja merkkielintarvikkeista.

M-real ja muu pakkausteollisuus auttavat merkkituotevalmistajia taistelemaan ongelmaa vastaan kehittämällä uusia tuotesuojausratkaisuja. Esimerkki tästä yhteistyöstä on PrintCity (graafisessa teollisuudessa ja sen lähialoilla toimivien itsenäisten yritysten strateginen yhteenliittymä), jonka puitteissa monet yritykset ovat yhdistäneet voimansa luodakseen ratkaisuja väärennösten vähentämiseksi. M-real kehittää tuotesuojauksia parantavia pakkausratkaisuja yhdessä asiakkaidensa kanssa.



Publishing

- M-realin Publishing-toimialan Galerie-paperit lanseerattiin vuonna 1989, ja siitä lähtien ne ovat olleet kustantajien, painotalojen ja mainostajien ykkösvälintä. Galerie-papereissa yhdistyy kuvien erinomainen painojälki ja paperin keveys, joiden avulla asiakas voi saavuttaa kustannussäästöjä tuotannossa, postituksessa ja logistiikassa.

Galerie-papereiden kehittämisen painopisteitä ovat painettavuuden jatkuva parantaminen sekä värien ja yksityiskoh-
tien tarkka toisto. Pyrimme parantamaan asiakkaidemme painotuotteiden tehokkuutta, ja siksi kehitystyömme perustuu asiakkaiden antamaan palautteeseen ja lukijatutkimuksilla kerättäviin tietoihin. M-realin teknologiakeskukset kehittävät jatkuvasti Galerie-papereiden toimivuutta ja pintaominaisuuksia.

Suomessa (Kangas ja Kirkniemi) ja Ruotsissa (Husum) sijaitsevat modernit tehtaamme valmistavat paperia noin 1,3 miljoonaa tonnia vuodessa.

Galerie-papereiden kotimarkkinat ovat Euroopassa. Arvostetut kustantajat ja painotalot käyttävät niitä muun muassa Suomessa, Isossa-Britanniassa, Saksassa, Ranskassa, Espanjassa, Italiassa ja Puolassa. Galerie-papereita arvostetaan myös Euroopan ulkopuolella; ne ovat saavuttaneet markkinajohtajan aseman esimerkiksi Australiassa. Lisäksi monet kustantajat, painotalot ja mainostajat käyttävät niitä nopeasti kasvavilla markkinoilla, kuten Itä-Euroopassa, Venäjällä ja Ukrainassa. Galerie-paperirullia toimitetaan lähes 70 maahan.

Oikea paperi

Jokaiseen julkaisuun ■ M-real toteuttaa yhteistyössä Helsingin yliopiston kanssa lukijatutkimuksia, joissa tutkitaan paperia ja painolaatua lukijoiden näkökulmasta. Tutkimukset osoittavat, että paperi ja painolaatu vaikuttavat lukijoiden arvioon julkaisusta ja siitä saatavaan lukukokemukseen. Tutkimustulosten mukaan lukijat kokevat painotuotteen yllättävän monitasoisella tavalla ja ovat sitä mieltä, että paperi lisää lukukokemukseen oman ulottuvuutensa. Kun paperin vaaleus ja painettujen kuvien laatu ovat optimaalisella tasolla, lukijat



esimerkiksi pitävät kuvia raikkaampina, puhtaampina ja kirkkaampina.

Lisäksi tutkimus osoitti, että lukijoiden mielestä julkaisun ja paperin laadun pitäisi vastata hyvin toisiaan. Julkaisusta saatava vaikutelma perustuu osittain paperi- ja painolaatuun – siksi aikakauslehdessä käytettävän paperin valinnassa on muis-tettava, että jokainen paperi tuo kokonaisvaikutelmaan omat vivahteensa. Lukijat tulkitsevat herkästi paperin pieniäkin eroja. Fokuserhmille kannattaa antaa mahdollisuus esittää arvionsa vaihtoeh-toisista papereista. Lisäksi tutkimus osoitti, että monet painojälkeen ja väriin liittyvät asiat vaikutta-vat lukijoihin heidän arvioidessaan painotuotteita. Siksi painojälkeen ja värienhallintaan kannattaa kiinnittää yhä enemmän huomiota.

M-realın Publishing-toimialalla on värienhal-linnasta ja painamisesta laaja-alaista tietotaitoa ja asiantuntemusta, jotka mahdollistavat parhaan mahdollisen painojäljen Galerie-papereilla. Palve-lutarjontamme, joka ulottuu koulutuksista ja tekni-sestä yhteistyöstä aina logistiikkaan ja paperivirran hallintaan, antaa asiakkaillemme mahdollisuuden tehostaa liiketoimintaansa.

Markkinoiden

kehitys ■ M-real on Euroopan neljänneksi suurin ja maailman viidenneksi suurin päällystettyjen aikakauslehtipapereiden valmistaja (lähde: Jaakko Pöyry). Päällystettyjen aikakauslehtipapereiden toimitukset kasvoivat Euroopan markkinoilla kuusi prosenttia vuonna 2004, ja ennusteiden mukaan markkinat kasvavat viisi prosenttia vuonna 2005.

Teollisuuden indikaattoreiden ja ennusteiden perusteella päällystettyjen aikakauslehtipapereiden kysyntä vaikuttaa melko vahvalta. Euroopan mainosalan elpyminen jatkuu ja mainontakulujen odotetaan kasvavan vuonna 2005. Printtimedia-mainonnan odotetaan kasvavan kolme prosenttia. Mainoskulujen kasvu vauhdittaa kustannus- ja painoalaa, jotka ovat näiden tuotteiden pääasiakkaita.

Päällystettyjen aikakauslehtipapereiden hinnat olivat alimmallaan vuonna 2004, ja vuonna 2005 odotetaan uusia hinnankorotuksia.

■ Tuotteet

Galerie-paperit

- **Galerie Lite** Bulkkinen ja hyvän opasiteetin omaava erittäin kevyt LWC-paperi
- **Galerie Brite** Bulkkinen, pehmeän kiiltävä ja entistä vaaleampi LWC- paperi
- **Galerie One** Bulkkinen, vaalea ja hyvän opasiteetin omaava päällystetty hienopaperi
- **Galerie Fine** Vaalea, sileä ja hyvän opasiteetin omaava päällystetty hienopaperi
- **Galerie Art** Erittäin sileä ja vaalea päällystetty taidepainopaperi

Hyvän kuvan puolesta

jo 15 vuotta ■ M-real lanseerasi vuonna 1989 Galerie-tuoteperheensä ensimmäisen jäsenen, Galerie Art -paperin. Galerie-tuotteet ovat korkealaatuisia päällystettyjä graafisia papereita ja kartonkeja.

Innovatiivista Galerie-tuoteperhettä on kehitetty jatkuvasti, jotta se täyttäisi entistä paremmin tunnettujen merkkituotevalmistajien, valokuvaajien, kustantajien ja painotalojen vaatimukset painotuotteiden erinomaisesta kuvanlaadusta. Galerie Lite, Galerie Brite, Galerie One, Galerie Fine ja Galerie Art tunnetaan lajiluokkansa parhaina papereina. Korkealaatuiset graafiset kartongit, Galerie Image ja Galerie Vision täydentävät tuoteperhettä.

M-realın Galerie-papereiden 15-vuotisjuhlavuoden teemana oli valokuva. Vuoden aikana valokuvateema oli esillä Galerien viestinnässä ja tapahtumissa. Lisäksi M-real järjesti kansainvälisen valokuvakilpailun Galerille painetuille kuville. Niiden parhaimmistosta julkaistaan kirja. Parhaat valokuvat ovat esillä myös M-realın internet-sivuilla osoitteessa www.m-real.com.

Galerille on sen historian aikana painettu maailman tunnetuimpien valokuvaajien kuvia. Galerille vuosien saatossa painettuja lehtiä ovat muun muassa Vogue, Wallpaper, Elle, National Geographic, Time ja Newsweek. Lisäksi monet globaalit brändit käyttävät Galerie-papereita esitteissä ja mainonnassa.



Commercial Printing

- M-realin Commercial Printing -toimiala tarjoaa yritysviestintään ja myyntityöstämiseen tarkoitettuja papereita, jotka innovatiivisen tuotekehityksen ansiosta täyttävät graafisen alan tiukimmatkin design- ja grafiikkavaatimukset.

M-real on yksi Euroopan johtavista hienopaperin tuottajista. Tarjoamme päällystettyjä ja päällystämättömiä paperituotteita ja palveluja, jotka perustuvat asiakkaan liiketoiminnan tarpeista lähtevään tuotekehitykseen. Lujitamme markkina-asemaamme toimimalla tiiviissä yhteistyössä asiakkaidemme ja paperitukkureiden kanssa. Tehtaidemme keskeinen sijainti mahdollistaa ensiluokkaiset tuote- ja palvelutoimitukset Euroopan lisäksi myös muille avainmarkkinoille.

Commercial Printing -toimialan papereita käyttävät pääasiassa markkinoinnin ja konserniviestinnän ammattilaiset muun muassa kaupan piirissä sekä vakuutus-, rahoitus- ja tietokonealalla, kustantamoissa, mainostoimistoissa ja kuluttajatuotteita valmistavissa yhtiöissä. Tyypillisiä käyttökohteita ovat vuosikertomukset, yritysreitit, tuotekansiot, liitelehdet, suoramainonta, erilaiset luettelot, yrityslehdet ja julisteet.

- **Tuotteet** Commercial Printing -toimialan tehtaat valmistavat päällystettyjä ja päällystämättömiä hieno- ja erikoispapereita, joita käytetään vaativissa design- ja grafiikkasovelluksissa. Papereidemme erinomaiset pinta- ja ajettavuusominaisuudet täyttävät yritysviestinnän ja myyntityöstämisen kovimmatkin vaatimukset. Commercial Printing -toimialan tuotteista monet ovat alan vahvoja tuotemerkkejä.



Vuoden 2004 tapahtumia ■ Commercial Printing -toimialan panostuskohteena ovat korkealaatuiset painopaperit.

Vuonna 2004 toteutettiin seuraavat merkittävät laadunparannusohjelmat osana tätä strategiaa:

Keväällä lanseerattiin parannettu Ikono-tuotemerkki

Keväällä lanseerattiin Stockstadtin tehtaan uusi Tauro-paperilaatu

Kesällä käynnistettiin Gohrsmühlen tehtaan Mega-paperin laadunparannusohjelma

Kesällä lanseerattiin uusi Allegro gloss -paperilaatu (Allegro silk -ohjelma on määrä viedä loppuun vuoden 2005 ensimmäisellä neljänneksellä)

Syksyllä vietiin loppuun Äänekoski Paperin Galerie Art -paperin laadunparannusohjelma.

Markkinoiden kehitys ■

Markkinatilanne Commercial Printing -papereiden osalta on ollut heikko muutaman viime vuoden aikana. Vuonna 2004 saatiin merkkejä markkinoiden elpymisestä kysynnän vahvistuessa Länsi-Euroopan päämarkkinoilla seitsemän prosenttia. Kysynnän kasvuun vaikuttivat osittain tietyt erikoistapahtumat, kuten olympialaiset, jalkapallon Euroopan-mestaruuskilpailut ja useissa maissa pidetyt vaalit. Kysynnän kasvun odotetaan jatkuvan vuonna 2005, koska Euroopan mainosalan elpy-

minen on pääsemässä vauhtiin ja painoyhtiöiden liiketoimintanäkymät paranevat.

Vaikka kysyntä kasvoi vuonna 2004, Länsi-Euroopassa viime vuosina käyttöön otettu uusi kapasiteetti aiheutti hintapaineita. Tämän seurauksena myös kysynnän ja tarjonnan suhde pysyi alle 90 prosentissa.

Paperiteollisuuden viennin Länsi-Euroopan ulkopuolisille markkinoille odotetaan kasvavan jatkossakin, mutta hitaammin kuin viime vuosina. Yhdysvaltain ja Aasian paperimarkkinat ovat vahvistumassa, ja tämä todennäköisesti tukee Euroopan viennin kasvua.

Painopapereiden tuotantokapasiteetin kasvu on hidastumassa, koska merkittävistä uusista investoinneista ei ole tehty päätöksiä ja kapasiteettia lisätään pääasiassa uudistamalla koneita.

Euron vahvistumisen ja öljyn korkean hinnan aiheuttamasta epävarmuudesta huolimatta odotamme markkinoiden lievää elpymistä ja myyntihintojen loivaa nousua.

■ Tuotteet

Zanders-paperit luovaan suunnitteluun ja ensiluokkaisiin painotuotteisiin

- Ikono
- Medley
- Zeta
- Spectral
- Chromolux
- Autocopy

Päällystetyt paperit

- Galerie – erinomainen kuvanlaatu ja pienempi paperinkulutus (Galerie Art, Galerie One)
- Mega – korkealaatuiset markkinaviestintämateriaalit
- Euro Art – erinomainen ajettavuus ja painojälki
- Allegro – harmoninen ulkoasu
- Eurobulk ja Furioso – suuret painosmäärät
- Nimrod – moderni klassikko

Offset-paperit

- Tauro – vaikuttava painotulos, ainutlaatuiselta käteen tuntuva paperi
- Orsay plus
- Senlis
- Crossbow

M-realin

Printers Club ■ M-realin toukokuussa 2001 perustama Printers Club on paperiteollisuudessa ainutlaatuinen kanta-asiakasohjelma, joka on suunnattu Commercial Printing -toimialan asiakkaille Saksassa ja Itävallassa. Printers Clubissa on yli 1100 jäsentä, jotka ovat esimerkiksi arkki-offset-painotaloja, mainostoimistoja ja tunnettujen tuotemerkkien valmistajia.

Printers Club auttaa jäseniään luomaan uusia teollisuuskontakteja ja saamaan lisää tietoa papereista ja painoteknologian viimeisimmästä kehityksestä. Printers Club järjestää asiakastilaisuuksia, vuotuisen seminaarin ja kilpailuja. Sillä on myös jäsenlehti ja -tiedote, internet-sivusto ja näytevalmistuspalvelu. Kanta-asiakasohjelma auttaa myös M-realia saamaan lisää tietoa graafisesta alasta ja sen tarpeista, jonka ansiosta pystymme tarjoamaan asiakkaillemme parempia tuoteratkaisuja.



Office Papers

■ M-realin Office Papers -toimiala keskittyy korkealaatuisten toimistopapereiden valmistukseen, markkinointiin ja myyntiin. Toimialan tuotteet täyttävät modernin toimistoympäristön ja erilaisten tulostus- ja käsittelytekniikoiden asettamat vaatimukset pienistä kotitoimistoista suuryrityksiin ja virastoihin. Tuotevalikoimamme ulottuu nopeasti kehittyvään väritulostukseen ja -kopiointiin tarkoitettuista toimistopapereista laajoissa tulotussarjoissa käytettäviin kustannustehokkaisiin ratkaisuihin.

Office Papers -toimiala on yksi Euroopan johtavista toimistopapereiden toimittajista. Toimiala valmistaa tulostukseen ja kopiointiin tarkoitettuja korkealaatuisia toimistopapereita sekä lomakkeissa, kirjekuorissa, käyttöohjeissa ja yritysviestinnässä käytettäviä papereita.



Vahvat

tuotemerkit ■ Jatkuvan kehitystyön tuloksena Office Papers -toimialalla on tarjota kattava tuotevalikoima. Vakiintuneita ja hyvin tunnettuja omia tuotemerkkejämme ovat muun muassa Data Copy, Evolve ja Logic sekä Modo-paperit.

Data Copy on yksi Euroopan suosituimmista tulostus- ja kopiopapereista. Tämä monikäyttöinen ja tehokas yleispaperi kuuluu Data Papers -tuoteperheeseen, johon kuuluu myös laser- ja mustesuihkutulostimiin kehitetyt Data Colour -väritulostuspaperit. Ympäristölainsäädännön muutosten ja korkealaatuisten kierrätyspapereiden kysynnän kasvun seurauksena Office Papers tarjoaa myös kierrätyskuidusta valmistettuja Evolve-papereita, joiden vaaleus ja muut laatuominaisuudet ovat kilpailukykyisiä ensikuiduista valmistettujen paperien kanssa. Evolve Business ja Evolve Office ovat saaneet hyvän vastaanoton etenkin yrityksissä. Kolmas keskeinen toimistopaperimerkkimme on Logic, johon sisältyy laajoissa tulotussarjoissa käytettyjä paperilaatua sekä valokuvamaisen tuloksen takaava Logic Image -värilaserpaperi.

Toimistopapereiden lisäksi valmistamme papereita jatkokäsittely- ja painoalan asiakkaille. Modo-tuoteperheessä on viisi erikoispaperia, joista jokainen

on kehitetty tarkkaan rajattuun käyttötarkoitukseen, esimerkiksi kirjekuorten valmistukseen, esipainatukseen, lasertulostukseen, mustesuihkutulostukseen tai optiseen tekstintunnistukseen (OCR). Modo-tuoteperheellä on ollut vakaa asema paperinjalostusalalla jo vuosikymmenien ajan.

Office Papers -toimialan päämarkkina-alue on Eurooppa. Asiakkaitamme ovat paperitukkurit, jälleenmyyjät, toimistolaittevalmistajat, kirjapainot ja jatkojalostajat. Tarjoamme palvelujamme kaikille keskeisille jakelukanaville, joille olemme kehittäneet oman tuotevalikoiman ja joukon räätälöityjä kokonaisratkaisuja.

Tuotantolaitoksemme sijaitsevat markkinoiden lähellä – Ruotsissa (Husum ja Wifsta), Isossa-Britanniassa (New Thames) ja Ranskassa (Alizay). Kaikissa keskeisissä jakelukanavissa asiakkaillemme on tarjolla laaja tuotevalikoima ja lisäarvopalvelut.

Vuoden 2004

tapahtumia ■ Office Papers -toimiala loi vuonna 2004 useita merkittäviä kumppanuuksia. Kattava tuotevalikoimamme, palvelukonseptit ja tiivis kanavayhteistyö tuottivat hyviä tuloksia ja optimoivat liikevaihtoa ja katteita.

Lisäksi tuotantoyksiköidemme tuottavuuden ja asiakaspalvelumme jatkuva kehittäminen on parantanut asiakassuhteitamme ja vahvistanut kil-

pailukykyämme. Olemme myös onnistuneet lisäämään kierrätyskuituun perustuvien tuotteidemme myyntiä. Ne tarjoavat asiakkaillemme ympäristön kannalta kestävän vaihtoehdon.

Markkinoiden

kehitys ■ Office Papers –toimiala kuuluu Euroopan johtaviin toimistopaperin valmistajiin. M-realilla on 17 prosentin osuus toimistopaperien tuotantokapasiteetista Euroopassa mukaan lukien Itä-Euroopassa sijaitsevat tuotantolaitokset.

Toimistopaperien kysyntää kasvattavat pääasiassa sähköisen median käytön yleinen kasvu sekä laser-, mustesuihku- ja digitaalitulostuksen lisääntyminen. Yrityslomakkeiden kysyntä kehittyi heikommin johtuen pääasiassa lomakkeiden kanssa kilpailevien toimistopaperisovellusten yleistymisestä.

Toimistopapereiden kulutuksen odotetaan kasvavan yleisen taloustilanteen elpessä. M-realin Office Papers -toimialalla on hyvät mahdollisuudet hyödyntää tätä kasvua.

■ Tuotteet

Data Papers www.datacopy.com

- Data Copy
- Data Copy Laser
- Data Copy Laser Gloss
- Data Copy Laser Matt
- Data Colour Inkjet
- Data Colour Inkjet Photo Gloss
- Data Colour Inkjet Photo Matt
- Data Colours

Evolve www.evolve-papers.com

- Evolve Business
- Evolve Office

Logic www.logic-papers.com

- Logic Image
- Logic Image Gloss
- Logic Image Matt
- Logic 300
- Logic 500
- Logic 700
- Logic Colours

Modo Papers

- Modo Laser
- Modo PrePrint Plus
- Modo Jet SX
- Modo OCR Plus
- Modo Envelope

Pitkäaikainen yhteistyö

avainasiakkaan kanssa ■ M-real on toiminut yli 30 vuotta yhteistyössä Strålforsin kanssa. Strålfors on yksi Euroopan johtavista informaatiologiistiikkaratkaisujen toimittajista. Yhteistyö alkoi 1970-luvulla innovatiivisella tuotekehityksellä ja kehittyi asteittain kumppanuudeksi, jossa keskitytään tehokkuutta parantaviin prosessipohjaisiin ratkaisuihin. Kehityskohteita ovat olleet tuotteiden laatu, jakelu, myyntitoiminta, hinnoittelu ja sähköinen liiketoiminta. Yhteistyö on tiivistänyt henkilösuhteita, lisännyt henkilöstön osaamista ja parantanut markkinoilta saatavien signaalien tulkintaa. Yhteistyö on tuottanut erittäin hyviä tuloksia molemmille yhtiöille.



Map Merchant Group

Map Merchant Group koostuu 24 paperitukkurista, jotka toimivat kaikkiaan 22 maassa. Map on Euroopan kolmanneksi suurin paperitukkur, ja sen suurimmat markkinat ovat Isossa-Britanniassa. Map palvelee yhteensä noin 50 000 asiakasta, joita ovat esimerkiksi painotalot, toimistopapereiden jakeluyhtiöt, virastot ja muut valtion laitokset ja suuryritykset. Map pitää tiiviisti yhteyttä asiakkaisiinsa, mikä mahdollistaa heille tehokkaat euroopanlaajuiset hankinnat.

Kilpailu toimistopaperimarkkinoilla on kovaa, ja erottautuminen markkinoilla on vaikeata. Map onnistui kuitenkin parantamaan myyntitulostaan vuonna 2004. Lisäksi Euroopan toimistotarviketoimittajien järjestö (European Office Supplies Alliance, EOSA) valitsi sen vuoden parhaaksi toimittajaksi.

Laaja

tuotevalikoima ■ Tunnettujen paino-, julkaisu- ja toimistopapereiden lisäksi Map-paperitukkurit toimittavat myös suurikokoisia digipapereita, erikoislomakkeita, itsejäljentäviä papereita, graafisia kartonkeja, kotelopakkauksia ja myyntipistemateriaaleja. Tuotevalikoimassa on kolme omaa paperibrändiä: tom&otto (korkealaatuiset päällystetyt paperit), 2u (hinta-laatusuhteeltaan erinomaiset päällystetyt paperit) ja Symbio (monipuoliseen toimistokäyttöön tarkoitetut paperiarkit).

Vuoden 2004

tapahtumia ■ Kilpailu oli kireää vuonna 2004. Markkinoiden kasvun odotetaan jäävän 2–3 prosenttiin vuonna 2005. Kilpailu jatkuu edelleen kovana pääasiassa graafisen alan ylitarjonnan seurauksena.

Map Merchant Group aikoo edelleen erottaa kilpailijoistaan tarjoamalla yksilöllistä palvelua. Yhtiö ottaa käyttöön uusia sähköisiä palveluja sekä esimerkiksi kuljetusajoneuvojen satelliittipaikanusjärjestelmän. Lisäksi yhtiö panostaa myynninedistämiseen ja tuotteiden laatuun sekä kiinnittää erityistä huomiota asiakaspalveluun.

Map Merchant Group käynnisti Euroopan-laajuisen tom&otto-paperituotteiden markkinointikampanjan. Mainonta ja suoramarkkinointi perustuivat kahteen humoristiseen hahmoon, taitelija Tomiin ja tutkija Ottoon. Kampanja menestyi erityisen hyvin Alankomaissa, ja saatuja kokemuksia hyödynnetään jatkossa myös muilla markkina-alueilla.

Map Merchant Groupille myönnettiin EOSAn ensimmäisen kerran jaettu Supplier of the Year -palkinto. EOSA on 19 Euroopan maassa toimiva johtava toimistotarviketoimittajien järjestö, jonka jäsenten yhteenlaskettu liikevaihto on 800 miljoonaa euroa. Toimistopaperit ovat merkittävässä asemassa EOSAn jäsenten tuotevalikoimassa ja Map Merchant Group palkittiin tehokkaista ja täsmällisistä paperitoimituksista.

Map Merchant Group toimii seuraavissa maissa:

Alankomaat	Grafisch Papier, ModoVanGelder
Belgia	GPG Papier
Espanja	MoDo Paper Distribution
Irlanti	McNaughton Paper Ireland
Iso-Britannia	James McNaughton Group, Premier Paper Group
Itävalta	IT-Papier
Latvia	Map Latvia
Liettua	Map Lietuva
Norja	Basberg Papier
Puola	Ecco Papier
Romania	Map Merchant Romania
Ruotsi	Svenskt Papper
Saksa	PWV Deutschland
Slovakia	Ecco Paper
Slovenia	Interpapier
Suomi	Amerpap
Tanska	Papirgros
Tsekin tasavalta	Ecco Paper
Ukraina	Map Ukraine
Unkari	Ecco Hungaria
Venäjä	ZAO Map Russia
Viro	Map Eesti



SUCCESS
WITH
PAPER

Myynti ja asiakaspalvelu

- M-real on edustettuna yli 70 maassa eri puolella maailmaa. Meillä on omat myyntikonttorit 27 maassa ja lisäksi 30 edustajaa, jotka tarjoavat korkealaatuista asiakaspalvelua muissa maissa. Lisäksi asiakkaat saavat tarvittaessa tukea ja tietoa M-realn toimialoilta, tehtailta, pääkonttorista ja teknologia-keskuksista.

Myynti- ja asiakaspalveluhenkilöstön edustajat ovat mukana toimitusprosessin kaikissa vaiheissa. He vastaavat alustaviin asiakastiedusteluihin, tekevät sopimuksia, käsittelevät tilauksia ja osallistuvat tuotannon ja jälkikäsittelyn suunnitteluun, kuljetuksien ja toimituksen järjestämiseen, sekä varastointiin, laskutukseen ja myynnin jälkihoitoon.

Muiden paperin- ja kartongintuottajien tapaan M-realn tehtailta on suuri kapasiteetin käyttöaste: tehtaamme toimivat 24 tuntia päivässä, seitsemän päivää viikossa. Jotta pystyisimme palvelemaan asiakkaitamme myös silloin, kun tarjonta ylittää kysynnän, sovitamme toimintaamme avainasiakkaidemme sekä puun- ja selluntoimittajiemme tilanteen mukaisesti.

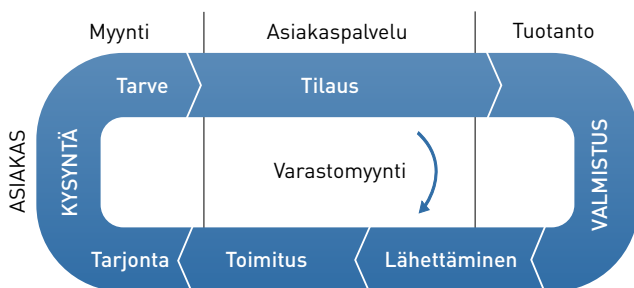


Nopeus ja joustavuus

■ Asiakkaamme vaativat nopeutta, joustavuutta ja tarkoituksenmukaisia toimituksia. Tämä saattaa olla haastavaa, kun tuotantoyksiköt ovat kaukana markkinoista. Suurten varastojen tai pitkien toimitusaikojen välttämiseksi M-real on sijoittanut varastojaan lähemmäs asiakkaitaan. Vakioarkki- ja rullavarastot sekä asiakaskohtaiset varastot ovat parantaneet tuotteiden saatavuutta ja palvelua.

M-realn myynti- ja asiakaspalvelu hoitaa asiakkassuhdetta monin tavoin. Asiakkaille tarjotaan korkealaatuisen paperin ja kartongin lisäksi myös painamista, tulostamista ja ympäristöä koskevaa ajantasaista tietoa. Järjestämme myös koulutusta, tutustumiskäyntejä sekä seminaareja, ja toisinaan M-realn palveluja täydennetään asiakkaille järjestettävillä kilpailuilla.

Asiakkaan palveluketju



Kuljetukset

- Kuljetuksilla on keskeinen merkitys M-realin toiminnassa aina raaka-aineiden hankinnasta tuotteiden asiakastoimituksiin saakka. Suurin osa kuljetuksista tehdään Euroopassa. Kuljetusmatkat ovat pidempiä esimerkiksi tuotaessa pigmenttejä Yhdysvalloista ja Etelä-Amerikasta sekä vietäessä tuotteita muille mantereille.

M-real ostaa suurimman osan tarvitsemistaan kuljetuspalveluista. M-realin tukkuritoiminnasta vastaavalla Map Merchant Groupilla on omat kuljetusjärjestelmänsä, joissa keskitytään paperi- ja kartonkitoimituksiin lyhyillä kuljetusmatkoilla.

Puu ■ M-realin tärkein raaka-aine on puu. Sitä kuljetetaan määrällisesti eniten, mutta sen keskimääräiset kuljetusmatkat ovat lyhyempiä kuin muissa kuljetuksissa. Puun kuljetus tapahtuu pääasiassa kuorma-autoilla ja siitä vastaavat puuntoimittajat. Pidemmät kuljetukset hoidetaan meri- tai rautateitse.

Päätavoitteena

tehokkuus ■ Logistiikkapalvelujen järjestämisessä ja ostamisessa pyritään aina tehokkuuteen. Koska kuljetusmäärämme ovat suuria, pystymme usein hyödyntämään ns. mittakaavaetuja optimoimalla kuljetuseriä, reittejä ja aikatauluja.

Jotta kuljetukset aiheuttaisivat mahdollisimman vähän maantieliikenteen hidastumista ja päästöjä ilmaan, käytämme rautatiekuljetuksia aina kun se on mahdollista. Suomen tehtailta lastausatamiin tavara kuljetetaan pääosin rautateitse. Manner-Euroopan tehtailta tuotteet toimitetaan lähellä oleville asiakkaillemme suoraan, mikä vähentää tuotteiden käsittelyä ja vahingoittumisen riskiä.

Käytämme merikuljetuksissa pääasiassa uusia aluksia, jotka on varustettu päästöjä vähentävillä vesi-injektiomooottoreilla. Itämeren liikenteessä käytettävien polttoaineiden keskimääräinen rikkipitoisuus on alle 1,5 prosenttia. Tämä alittaa jo nyt päästörajan, jonka EU on tulevaisuudessa asettamassa alueelle.

Kiinnitämme erityistä huomiota rahdin oikeaan kiinnittämiseen, jotta onnettomuudet estettäisiin ja tuotteiden vahingoittumiselta välttyttäisiin.

Tehtaalta asiakkaalle

M-realin tehtaat valmistavat tuotteitaan normaalin tuotantokylän mukaisesti. Saksassa sijaitseva M-realin Stockstadin tehdas pitää valmiiden tuotteiden varastossaan noin 280 vakiotuotetta (yhteensä noin 2 500 tonnia paperia). Arkipäivisin klo 14 mennessä tehdyt tilaukset lähetetään asiakkaille seuraavana työpäivänä.



12:43

Etelä-Saksassa Ottersweierissä sijaitseva asiakas tekee ostotilauksen perjantaina 17.12.2004. Tilaus: 1 kuormalava, bruttopaino 529 kg. Tilattu Raublingin myyntikonttorista.



15:55

Valmiiden tuotteiden varastossa tehdään pakkausmerkinnät.



7:08

Toimitus lähtee maanantaina 20.12.2004.



8:30

Toimitus saapuu asiakkaalle Ottersweieriin tiistaina 21.12.2004.

Tuotteet ja tuotanto

- M-realin tuotevalikoima muodostuu korkealaatuisista papereista ja kartongeista, joita käytetään aikakauslehdissä, taidekirjoissa, esitteissä, suoramainonnassa, toimistopapereissa sekä kauneuden- ja terveydenhoitotuotteiden, savukkeiden, elintarvikkeiden ja kuluttajaelektronikan pakkauksissa.

M-realilla on tuotantolaitoksia yhdeksässä Euroopan maassa: Belgiassa, Isossa-Britanniassa, Itävallassa, Ranskassa, Ruotsissa, Saksassa, Suomessa, Sveitsissä ja Unkarissa. M-realin vuosituotantokapasiteetti on noin 4,7 miljoonaa tonnia paperia ja 1,0 miljoonaa tonnia kartonkia.

Tehokas T&K-toiminto tuo

asiakkaille kustannushyötyjä ■ Tavoitteenamme on, että M-real tunnetaan innovatiivisena yhtiönä, jonka tuotteet vastaavat asiakkaidemme tarpeita ja tukevat heidän liiketoimintaansa mahdollisimman hyvin. Panostimme vuonna 2004 tutkimukseen ja kehitystoimintaan (T&K) noin 27 miljoonaa euroa.

T&K-toimintamme painopisteitä ovat kuitujen ominaisuudet ja niiden käyttäytyminen tuotantoprosesseissa, prosessiälykyys sekä paperin ja kartongin optisten ominaisuuksien kehittäminen. Viime vuosina olemme vahvistaneet kemihierteen (CTMP) liittyvää osaamista, ja olemmekin voineet tarjota markkinoille uusia, kilpailukykyisiä tuotelajeja.

Keskitymme T&K-toiminnassa kehittämään myös muita tuoteominaisuuksia, joiden tavoitteena on tarjota kilpailuetuja asiakkaillemme. Olemme ensimmäisenä kehittäneet muun muassa erittäin kevyitä papereita ja kartonkeja, joiden käyttöominaisuudet vastaavat painavampia tuotelaatuja. Niiden ansiosta asiakkaat saavuttavat toivomansa painotuloksen myös kevyillä papereilla, mikä alentaa heidän kustannuksiaan.

Tutkimusresurssijamme vahvistavat omistusosuudet tutkimuslaitoksissa ja yhtiöissä (esim. suomalainen KCL sekä ruotsalaiset STFI ja MoReResearch). Lisäksi toimimme yhteistyössä Suomessa VTT:n, Ruotsissa YKI:n ja Acreon, Ranskassa CTP:n ja Saksassa PTS:n kanssa. M-realilla on yhteisiä kehityshankkeita kemikaali- ja laite-toimittajien sekä yhä suuremmissä määrin myös asiakkaiden kanssa.

T&K-

organisaatio ■ M-realin T&K-organisaatiota on kehitetty painottamaan tutkimuksen kattavuutta ja asiakaslähtöisyyttä. M-realilla on Suomessa, Saksassa ja Ruotsissa yhteensä neljä teknologiakeskusta, jotka toimivat yhtiön organisaation eri yksiköiden ja toimialojen osaamis- ja resursipohjana. Jokainen teknologiakeskus keskittyy palvelemaan erityisesti yhtä M-realin toimialaa:

Kirkniemi (Publishing)

- mekaaniset kuidut, paperin rakenne ja päällystys/pintakäsittely

Äänekoski (Consumer Packaging)

- märkäosa- ja kuitukemia, pintaominaisuudet, analyyttinen kemia

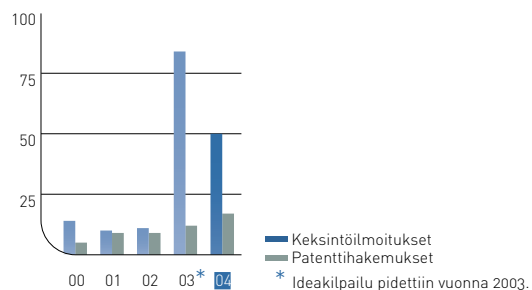
Bergisch Gladbach, Saksa (Commercial Printing)

- asiakassovellukset, digitaaliset erikoispaperit, painoprosessit, päällystys/pintakäsittely, analyysit

Örnsköldsvik, Ruotsi (Office Papers)

- digitaalinen tulostus, kemialliset kuidut ja selluntuotanto, prosessiälykyys

Keksintöilmoitukset ja patenttihakemukset 2000–2004



Tuotekohtaiset ympäristötiedot

M-real on julkaissut vuodesta 2001 alkaen Paper Profile -ympäristötuoteselosteita, joissa esitetään tuotekohtaisia ympäristötietoja kansainvälisesti yhtenäisellä tavalla. Paper Profile on suurimpien eurooppalaisten paperinvalmistajien kehittämä vapaaehtoinen järjestelmä.

Paper Profile sisältää olennaiset tiedot sellun- ja paperinvalmistuksen ympäristövaikutuksista, muun muassa päästöistä, tuotteen koostumuksesta, tuotteessa käytetyn sertifioidun puun osuudesta ja tehtaan ympäristöjärjestelmästä. Paper Profile sisältää yksityiskohtaisia ympäristötietoja M-realn yritysasiakkaiden toivomalla tarkkuudella ja siksi M-real suosii sitä ympäristömerkkien sijaan.

Varsinaisen Paper Profilen ohella M-realin ympäristötuoteselosteisiin kuuluu liitesivut, joissa on lisätietoa tuotteen valmistaneesta tehtaasta, kuljetuksesta ja tuotteen käsittelystä käytön jälkeen. Vuodesta 2004 alkaen M-real on ilmoittanut myös paperin ja kartongin puuraaka-aineen alkuperän ja käytetyn metsäsertifiointijärjestelmän. M-real on ensimmäinen metsäyhtiö, joka ilmoittaa puun alkuperän avoimesti yksittäisten tuotteiden tarkkuudella.

Paper Profile -ympäristötuoteselosteet on julkaistu M-realin verkkosivuilla osoitteessa www.m-real.com.



Paper Profile

-ympäristötuoteselosteissa ■ tuotekohtainen tieto esitetään yhtenäisellä tavalla. Siksi asiakas voi helposti käyttää niitä ostopäätöksensä tukena. Paper Profile on suurimpien eurooppalaisten paperinvalmistajien kehittämä vapaaehtoinen järjestelmä. Paper Profile sisältää olennaiset tiedot sellun- ja paperinvalmistuksen ympäristövaikutuksista, muun muassa ympäristöpäästöistä ja tuotteen koostumuksesta. Lisäksi Paper Profile sisältää tietoa puunhankintaan liittyvistä ympäristöasioista ja tehtaiden ympäristöjärjestelmistä. Paper Profile otettiin käyttöön vuonna 2001.

paper profile **m-real**

Tuote: Galerie Art Gloss ja Silk 115 - 300 g/m²
 Yritys: M-real
 Tehdas: Äänekoski Paper

Environmental product declaration for paper

Tiedot ajalta: 03-01-01 - 03-12-31

Ympäristöjohtaminen
 Sertifikaatti ympäristöjohtamisesta (käyttöohjeet sivulla 4)
 Puun hankinta ympäristövaikutukseltaan: ISO 14001 (1996) EMAS (2002)
 PEFC -sertifioitua puuta osana on: 54 %
 Puun hankinta on ISO 14001 ja PEFC sertifioitu.

Ympäristötunnustukset
 Ympäristötiedot perustuvat tuotteen valmistuksen alkuperäisen ympäristövaikutuksen ja materiaalin, hankintajärjestelmän ja prosessien, jotka on väärtä määrittää tuotteen valmistuksen alkuperä.

Tuotteen koostumus

Yhteensä	7,5	kg/t
ADK	0,139	kg/t
N _{ox}	0,066	kg/t
P _{ox}	0,008	kg/t

Ilma:

SO ₂	0,55	kg/t
NO _x	1,34	kg/t
CO ₂ (fotoniin)	106	kg/t

Käyttöpaikalle (kuva): 11 80kg/t

Lisätietoja antaa
 Yhteyshenkilö: Tuukka Kokkinen
 Osoite: PL 300
 44101 Äänekoski
 Puhelin: +358 (0) 104943552
 Sähköposti: tuukka.kokkinen@m-real.com

Ympäristövaikutus: 45 %
 Kemialliset aineet: 45 %
 Energia: 10 %

Parannukset tehtailla

Jäteveden

käsittely ■ Ruotsissa sijaitsevan Husumin tehtaan uusi biologinen jätevedenpuhdistamo otettiin käyttöön syyskuussa 2004. Jätevedenpuhdistamo puhdistaa sellu- ja paperitehtaan kaikki prosessijätevedet. Puhdistamon vaikutus koko yhtiön ympäristöäseeseen on merkittävä, sillä sen ansiosta M-realin rehevöitymistä aiheuttavien päästöjen arvioidaan pienenevän noin 20 prosenttia.

Stockstadtissa ja Kyrossa otettiin käyttöön jätevesilaitosten laajennukset. Kummankin laitoksen ensimmäinen biologinen puhdistusvaihe on kiintoainekappaleilla täytetty bioreaktori (Moving-Bed Bio-Reactor). Kyron investointi sisälsi lisäksi kolmannen puhdistusvaiheen, joka perustuu mikroflotaatioon. Investointi palauttaa tehtaan jätevesipäästöt alhaiselle tasolle.

Energia-

tehokkuus ■ Gohrsmühlen ja Reflexin tehtaiden energiatehokkuus selvitettiin kattavasti. Hankkeen tavoitteena oli löytää uusia keinoja säästää energiaa. Vastaavanlaiset energiatehokkuuden arvioinnit on tarkoitus tehdä kaikilla M-realin tehtailla vuoden 2006 loppuun mennessä. Lisäksi Kirkniemessä, Äänekoski Boardissa ja Tako Boardissa parannettiin energiatehokkuutta eri tavoin vuoden 2004 aikana.

Raaka-aineiden

talteenotto ■ Muun muassa Tako Board, Kemiart Liners ja Stockstadtin tehdas tehostivat raaka-aineiden talteenottoa. Uusien talteenottojärjestelmien ansiosta tehtaat pystyvät kierrättämään kuituja ja täyteaineita tehokkaammin omissa prosesseissaan sen sijaan, että niistä syntyisi jätettä.

Päästöt

ilmaan ■ Lielahden voimalaitoksen pääpolttoaineeksi vaihdettiin maakaasu, mikä pienentää merkittävästi varsinkin rikkidioksidi- ja hiukkaspäästöjä. Biberist alkoi ostaa höyryä tehtaan lähellä sijaitsevalta jätteenpolttolaitokselta. Tämä alentaa tehtaan vuotuisia hiilidioksidipäästöjä 50 000 tonnia.



Välitämme

ympäristöstä ■ M-realin ympäristöpolitiikka perustuu yhtiön arvoihin. Sen toteuttamisen tueksi on sovittu sisäisistä periaatteista, jotka koskevat ympäristöjohtamista, tuotantoa, alihankkijoita ja viestintää. Periaatteet ja yhteisesti määritellyt vastuut kattavat M-realin ympäristöasioiden hoidon konsernitason, eri toimialoissa ja tuotantolaitoksissa. Kaikilla M-realin tehtailla on ISO 14001-standardiin perustuva sertifioitu ympäristöjärjestelmä

Edelliseen vuoteen verrattuna M-realin kokonaispäästöt laskivat 7,4 prosenttia, kun samalla tuotanto kasvoi 2,1 prosenttia. Kokonaispäästöjen lasku johtui pääasiassa kaatopaikkajätteen, kemiallisen hapenkulutuksen sekä hiilidioksidin ja rikkipäästöjen vähentymisestä. Kun vuonna 2003 myytyä Metsä Tissuea ei oteta mukaan vertailuun M-realin tuotanto kasvoi 8,6 prosenttia ja kokonaispäästöt nousivat 1,1 prosenttia.

Henkilöstö



- M-realin menestys perustuu osaavaan, maailmanlaajuisesti toimivaan henkilöstöön sekä vastuulliseen ja tehokkaaseen liiketoimintaan. Vuonna 2004 keskityimme ydinosaamisen ja johtamisresurssien kehittämiseen sekä johtamisjärjestelmän vahvistamiseen.

M-realin henkilöstö on työskennellyt vuodesta 2001 uudessa ja suuremmassa yhtiössä, jossa on edustettuna useita kulttuureja. M-real määritteli yhtiön arvot vuonna 2002, ja yhtiön ViVa-ohjelma (Visions and Values) käynnistettiin vuonna 2003 järjestämällä paikallisia koulutustilaisuuksia kaikissa M-realin yksiköissä. Yhtiön arvojen käytännön toteutus kuului vuonna 2004 kaikkien yksiköiden toimintasuunnitelmiin.

Yhdessä sovitut

suoritusavoitteet ■ M-realin henkilöstön kehittämisprosessin ytimenä ovat henkilökohtaista suoritusta koskevat arviointikeskustelut. Tämä prosessi tarjoaa mahdollisuuden asettaa selviä ja haastavia tavoitteita, arvioida suoritusta säännöllisesti, suunnitella kehittämistä ja koulutusta sekä tarpeen mukaista valmennusta.

M-realilla on osaamisen kehittämisen apuvälineenä käytössä tasapainotettu tuloskortti, jonka neljä pääaluetta ovat asiakaslähtöisyys, tuloshakuisuus, tehokkuus sekä johtajuus ja yhteistyökyky.

Vuonna 2004 aloitettiin paikallisten henkilöstöyksiköiden järjestelmällinen kehittäminen parhaiden käytäntöjen perusteella. Tavoitteena oli parantaa ja yhdenmukaistaa henkilöstöhallinnon prosesseja, toimintatapoja ja työvälineitä.

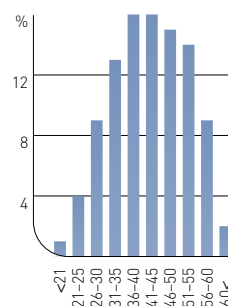
Saavutuksiin perustuvat kannustinjärjestelmät

■ M-realin ylin johto ja muut avainhenkilöt kuuluvat yhdenmukaisen kannustinjärjestelmän piiriin. Kannustinjärjestelmän tarkoituksena on motivoida ja sitouttaa kyvykkäät henkilöt yhtiöön ja palkita heitä konsernin, toimialan ja henkilökohtaisten tavoitteiden saavuttamisesta.

Lisäksi M-realilla on muille henkilöstöryhmille tarkoitettuja kannustinjärjestelmiä, jotka perustuvat tuottavuuteen tai kannattavuuteen ja vaihtelevat maa- ja tehdaskohtaisesti. Vuonna 2005 otetaan käyttöön myyntihenkilöstölle tarkoitettu myynnin kannustinjärjestelmä.

Vuoden 2004 lopussa M-real -konsernin henkilöstömäärä oli 15 960. Henkilöstön keskimääräinen ikä oli 43,5 vuotta – keskimääräinen ikä oli korkein Suomessa (45,8 vuotta) ja alhaisin Puolassa (37,8 vuotta). Noin 100 työntekijää 14 eri maasta oli kansainvälisellä komennuksella 18 M-realin toimintamaassa, mikä edistää parhaiden käytäntöjen ja tietojen jakamista koko yhtiössä.

Ikäjakauma 31.12.2004



Henkilöstön

kehittäminen ■ Menestyäkseen yhä kovenevassa kilpailussa M-real tarvitsee pätevää ja motivoitunutta henkilöstöä. Siksi yhtiö tukee ja kannustaa henkilöstönsä kehittymistä tarjoamalla useita mahdollisuuksia koulutukseen.

M-institute Silva kouluttaa avaintyöntekijät M-real in Suomessa sijaitseville tehtaille. M-institute Silvan kaksivuotinen rekrytointikoulutus on tarkkaan harkittu yhdistelmä teoreettisia opintoja ja työssäoppimista. M-real aikoo soveltaa tätä konseptia myös Suomen ulkopuolella sijaitsevilla tehtaisa.

Konsernitason

koulutusohjelmat ■ M-real in sisäiset koulutusohjelmat on jaettu kolmeen pääryhmään: management (M-academy), business sekä paperiteknologia.

M-academyn ohjelmat on tarkoitettu keskijohdosta ylimpään johtoon. Koulutusohjelmat toteutetaan yhteistyössä Euroopan arvostetuimpien liikkeenjohton koulutuskeskusten kanssa.

Business-koulutus on tarkoitettu lähinnä myynti-, markkinointi- ja asiakaspalveluhenkilöstölle. Koulutukseen sisältyy kursseja, jotka laajentavat ja syventävät tietoja asiakkaiden prosesseista ja liiketoiminnasta.

Paperiteknologian koulutus hoidetaan yhteistyössä metsäyhtiöiden ja -organisaatioiden muodostaman Suomen metsäklusterin kanssa. Tavoitteena on laajentaa ja syventää teknisen henkilöstön osaamista.

Hyvä maine auttaa

rekrytoinnissa ■ M-real pyrkii säilyttämään maineensa hyvänä työnantajana pystyäkseen rekrytoimaan koulutettuja, kyvykkäitä ja kansainvälisesti suuntautuneita ihmisiä.

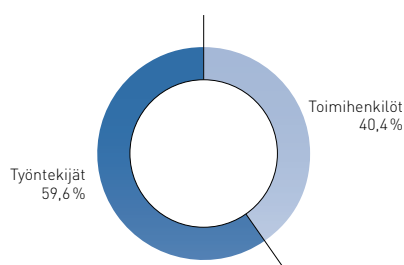
M-real toimii yhteistyössä paikallisten koulujen kanssa lisätäkseen nuorten kiinnostusta tekniikan opintoihin ja etenkin paperiteollisuuteen. Lisäksi M-real osallistuu vuosittain valittujen yliopistojen ja korkeakoulujen rekrytointitapahtumiin useissa maissa.

Arvot ■ M-realissa käynnistettiin vuonna 2001 ylimmän johdon aloitteesta hanke, jonka tarkoituksena oli luoda yhtiölle arvot, joihin jokainen pystyy sitoutumaan. Prosessin lopputuloksena johtokunta määritteli helmikuussa 2002 M-real-konsernin arvot seuraaviksi:

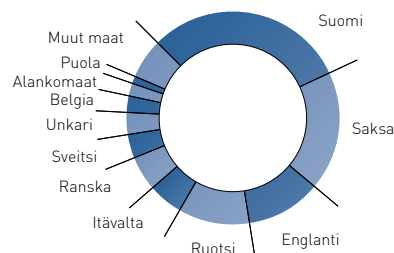
- Meillä ei ole raja-aitoja
- Tarkoitamme mitä sanomme, teemme niin kuin sanomme
- Kannustamme jokaista käyttämään kaikkia kykyjään
- Kunnioitamme toisiamme

Arvot luotiin erityisesti sen takia, että M-real in henkilöstö edustaa useita yrityskulttuureja ja kansallisuuksia. Yhteisten arvojen tarkoituksena on saada kaikki työntekijät kokemaan, että he kuuluvat samaan yhtiöön. Arvot ovat M-realissa sisäisen, ulkoisen ja yhteiskunnallisen toiminnan lähtökohta.

Henkilöstörakenne 31.12.2004 *



Henkilöstö maittain 31.12.2004 *



* Henkilömäärä sisältää 47 prosenttia Botnian henkilöstöstä.

Tavoitteena estää kaikki työtapaturmat ja ammattitaudit

- M-realin tavoitteena on olla yksi johtavista yhtiöistä työterveyden ja -hyvinvoinnin alalla, ja yhtiö on sitoutunut järjestämään henkilöstölleen terveellisen ja turvallisen työympäristön. M-real noudattaa työturvallisuus- ja työterveysasioissa lainsäädäntöä sekä eri sidosryhmien kanssa tekemiään sopimuksia ja lisäksi varmistaa, että koko henkilöstö käyttää turvallisia työtapoja.

M-realissa tuetaan ja edistetään työturvallisuutta ja -hyvinvointia. Vuonna 2004 hyväksyttiin M-realin työturvallisuus- ja työhyvinvointipolitiikka ja perustettiin konsernin henkilöstöhallintoon kuuluva Occupational Safety & Well-being -yksikkö. Se auttaa liiketoimintayksiköitä saavuttamaan työturvallisuustavoitteet. Liiketoimintayksiköt ja toimialat vastaavat omista työterveys- ja työturvallisuusasioistaan. Lisäksi jatkuva kehittäminen vaatii johdon ja työntekijöiden yhteistä panosta.

Vuonna 2004 vähintään yhden päivän sairausloman aiheuttaneita työtapaturmia oli 19,0 miljoonaa tehtyä työtuntia kohden. Kaikkiaan työtapaturmat aiheuttivat 0,3 prosentin työajan menetyksen. Työtapaturmien ehkäiseminen ja turvallisten työtapojen edistäminen auttaa M-realia olemaan tavoitteidensa mukaisesti kannattava yhtiö, luotettava toimittaja ja turvallinen työnantaja. Vuonna 2004 perustettiin tätä tarkoitusta varten myös työturvallisuudesta ja -hyvinvoinnista vastaavien maakohtaisten koordinaattoreiden verkosto.

Tapaturmien määrä puolittui Isonsa-Britanniassa sijaitsevilla M-realin tehtailla ■ M-realin New

Thamesin ja Sittingbournen tehtaiden uusi työturvallisuuden toimintasuunnitelma on vähentänyt työstä poissaoloa aiheuttaneita työtapaturmia merkittävästi viiden viime vuoden aikana.

Tehtaiden työterveys- ja työturvallisuusjärjestelmää on uudistettu työkalutuurin kehittämiseksi siten, että kaikki työtapaturmat ja läheltä piti -tilanteet kirjataan ja tutkitaan perusteellisesti, jotta voidaan tehdä tarvittavat korjaavat toimenpiteet. Sekä esimiehille että työntekijöille on asetettu vastuualueet, ja lisäksi työnjohtajat ja koneenkäyttäjät ovat osallistuneet työturvallisuuskoulutukseen.

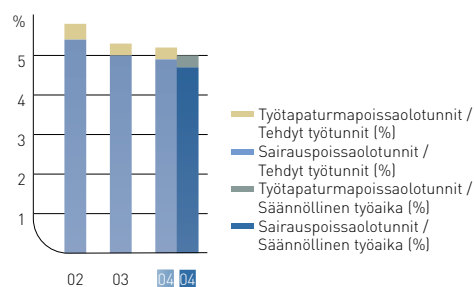
Lisäksi on määritelty työturvallisuutta ja -terveyttä koskevat tunnusluvut, ja kunkin osaston toimintaa seurataan jatkuvasti suhteessa tunnuslukuihin. Tehtaat käyttävät tietokoneistettua järjestelmää työtapaturmien kirjaamisessa ja tutkimisessa sekä riskiarvioiden laatimisessa.

Uuden lähestymistavan ansiosta kirjattujen työtapaturmien määrä on laskenut New Thamesin tehtaalla 39 prosenttia ja Sittingbournen tehtaalla 77 prosenttia. Vaaratekijöitä esiin tuovien läheltä piti -tilanneraporttien määrä on noussut yli 3 000 prosenttia.

Työturvallisuus ja työhyvinvointi 2002–2004

	2004	2003	2002
Sairauspoissaolo (%)	4,7	5,0	5,4
Työtapaturmapoissaolo (%)	0,3	0,3	0,4
Poissaoloon johtaneet työtapaturmat (miljoonaa tehtyä työtuntia kohden)	19,0	18,7	-
Työtapaturmissa menetetyt päivät (miljoonaa tehtyä työtuntia kohden)	304	323	-
Läheltä piti -ilmoitukset (100 työntekijää kohden, vain tuotantolaitokset)	13,0	10,0	-

Sairaus- ja työtapaturmapoissaolot 2002–2004



Puunhankinta



- M-real hankkii ympäristöpolitiikkansa mukaisesti puuta vain kestävästi hoidetuista metsistä. Tiedämme puuraaka-aineemme alkuperän ja ilmoitamme sen avoimesti. Lisäksi pyrimme jatkuvasti lisäämään sertifioidun puun osuutta toimituskujussamme.

M-realin tehtaiden puunhankinnasta vastaavat emoyhtiö Metsäliitto Osuuskunta ja sen tytäryhtiö Thomesto. Metsäliitto vastaa puunhankinnasta Suomessa ja Thomesto Suomen rajojen ulkopuolella: Baltian maissa, Itävallassa, Ranskassa, Ruotsissa, Saksassa ja Venäjällä. Metsäliitto toimii mittavan puunhankintaorganisaationsa ja Thomesto tytäryhtiöiden ja ulkopuolisten puuntoimittajien kautta.

Kestävä

puunhankinta ■ Metsäliitto ja Thomesto tietävät puutoimitustensa alkuperän eivätkä hanki tai ota vastaan puuta suojele- tai muilta alueilta, joilla hakkuut on kielletty.

Metsäliitto ja Thomesto noudattavat yhtenäistä ympäristöpolitiikkaa kaikissa puunhankintaan liittyvissä toiminnoissaan. Ympäristöpolitiikan käytännön toteutus perustuu yhtiöiden ympäristöohjelmiin, laatu- ja ympäristöjärjestelmiin ja puun alkuperäketjun hallintajärjestelmiin, jotka ovat riippumattomien osapuolten sertifioimia ja tarkistetaan vuosittain. Lisäksi kaikkien alihankkijoiden edellytetään noudattavan paikallisia lakeja sekä Metsäliiton ja Thomeston ympäristöpolitiikkaa.

Puun alkuperän

jäljittäminen ■ M-real raportoi sertifioidun puun osuuden tuotteissaan. Siksi tuemme luotettavien, paikallisiin olosuhteisiin soveltuviin metsäsertifiointijärjestelmien kehittämistä.

Metsäliitto ja Thomesto jäljittävät puun alkuperän sertifioiduilla järjestelmillä varmistaakseen, että puuta hankitaan ainoastaan laillisista lähteistä.

Suomessa puun alkuperän jäljittäminen perustuu sopimusnumeroihin. Jokaiselle puun ostosopimukselle annetaan numero, joka kirjataan Metsäliiton tietojärjestelmään. Numero seuraa puuerän tunnistetiedoissa metsästä tehtaan portille saakka. Näin puuerän alkuperä voidaan tunnistaa. Metsäliiton toimitusraporttien ansiosta M-realin tehtaat pystyvät ilmoittamaan, miten paljon sertifioitua puuta niiden tuotteiden valmistukseen käytetään.

Thomesto vaatii puuntoimittajilta tarkat tiedot puun alkuperästä, kuten hakkuualueen tarkasta sijainnista. Tiedot syötetään GIS-paikkatietojärjestelmään (Geographic Information System), joka sisältää tietoa muun muassa suojelemetsistä. Järjestelmä varoittaa alkuperätietojen ristiriitaisuuksista tai hakkuista suojelealueilla. Jos puuntoimittaja rikkoo sopimusehtoja, Thomestolla on oikeus purkaa sopimus ja kieltäytyä vastaanottamasta toimituksia. Thomesto auditoi säännöllisesti puuntoimittajiaan ja niiden hakkuutoimintoja Venäjällä ja Baltian maissa. Thomesto käyttää Venäjällä puuntoimittajien luokittelujärjestelmää, jonka avulla se pyrkii valitsemaan parhaat yhteistyökumppanit.

Sertifioidun puun toimitukset M-realin tehtaille

(sisältää 47% Botnian tehtaille toimitetusta puusta)

	PEFC sertifioitu (%)	FSC-sertifioitu (%)
Suomi	73	0
Ruotsi	2	28
Saksa	65	2
Itävalta	65	0
Ranska	41	0

Lukuihin sisältyy sellaiset puutoimitukset mukaan lukien tuontipuu, jotka ovat peräisin sertifioiduista metsistä, ja joiden alkuperä voidaan varmistaa, koska puun toimittajalla on alkuperäketjun sertifikaatti.



IDEAS
TO
REALITY

M-realin osakkeenomistajat

Osakkeet ja osakkeenomistajat

M-real Oyj keräsi lokakuussa 2004 uutta pääomaa 447 498 561 euron merkintäoikeusannilla. Tässä osakeannissa laskettiin liikkeesen yhteensä 149 166 187 uutta B-sarjan osaketta.

Osakeannissa merkittyjen osakkeiden kaupparekisteröinnin jälkeen M-realin osakepääoma on nyt 557 881 540,40 euroa ja koostuu 328 165 612 osakkeesta, joista 36 340 550 on A-sarjan osakkeita ja 291 825 062 B-sarjan osakkeita.

Osakkeenomistajilla oli osakeannissa oikeus merkitä jokaista täsmätyspäivänä 10. 9. 2004 omistamaansa kuutta (6) A- ja/tai B-sarjan osaketta kohden viisi (5) uutta B-sarjan osaketta.

Osakkeiden merkintäaika alkoi 15. 9. 2004 ja päättyi 1. 10. 2004. Merkintähinta oli 3,00 euroa osakkeelta. Merkintäoikeudet olivat julkisen kaupankäynnin kohteena Helsingin Pörssissä 15.–24. 9. 2004.

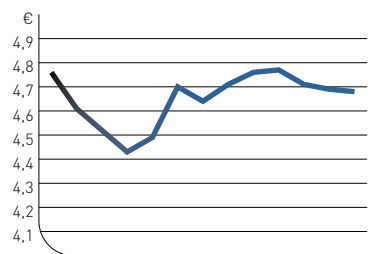
Kaupankäyntijakson aikana B-osakkeen hinta oli alimmillaan 4,42 euroa ja korkeimmillaan 4,79 euroa. Keskihinta oli 4,61 euroa. Osakevaihto oli 201 496 882 euroa (43 699 468 osaketta). Osakevaihto oli 24 prosenttia osakkeiden määrästä ennen uusien osakkeiden liikkeesenlaskua.

Kaupankäyntijakson aikana merkintäoikeuden hinta oli alimmillaan 1,17 euroa ja korkeimmillaan 1,46 euroa. Keskihinta oli 1,30 euroa. Kauppaa käytiin yhteensä 48 514 485 merkintäoikeudella.

Osakeanti muutti omistusrakennetta pääasiassa siten, että ulkomainen omistus kasvoi ja kotitalouksien omistamien osakkeiden osuus laski. Ulkomainen omistus nousi 36,7 prosentista 38,6 prosenttiin, ja kotitalouksien omistamien osakkeiden osuus laski 11,1 prosentista 9,6 prosenttiin. Omistusrakenteessa ei tapahtunut muita merkittäviä muutoksia. Metsäliitto käytti merkintäoikeutensa kokonaisuudessaan ja merkitsi uusia osakkeita omistusoikeutensa mukaisessa suhteessa (38,5 prosenttia).

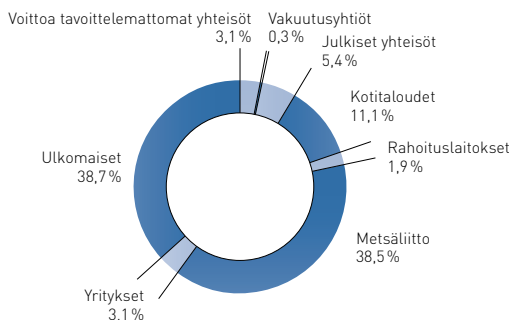
Vaikka suurimmissa osakkeenomistajissa tapahtui joitakin muutoksia, suurin osa 20. suurimmasta osakkeenomistajasta pysyi osakkeenomistajina. Merkintäoikeuksilla käytiin aktiivista kauppaa, minkä tuloksena M-realin osakkeenomistajien määrä kasvoi.

M-real B-sarjan osakkeen hintakehitys merkintäjakson aikana

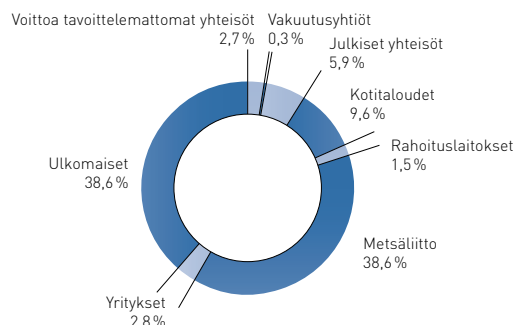


Syys 15 16 17 20 21 22 23 24 27 28 29 30 Loka 1

Osakkeenomistajat ryhmittäin 30. 9. 2004



Osakkeenomistajat ryhmittäin 13. 10. 2004



Metsäliitto

- M-realin suurin osakkeenomistaja on Metsäliitto Osuuskunta, joka omistaa 38,6 prosenttia M-realin osakkeista ja jolla on 60,5 prosenttia M-realin äänivallasta. Metsäliiton jäseniksi voivat liittyä kaikki yksityishenkilöt ja yritykset, jotka omistavat Suomessa vähintään kolme hehtaaria talousmet-sää. Osuuskunnalla on noin 130 000 jäsentä.

Metsäliitto Osuuskunta on holdingyhtiö, joka toimii kaikilla metsäteollisuuden osa-alueilla. Metsäliiton teollisuusinvestointien tavoitteita ovat korkea jalostusaste, innovatiiviset tuotteet ja prosessit sekä vahva markkinaosuus joko tuote-ryhmissä tai maantieteellisillä alueilla. Metsäliitto pyrkii hallitsemaan puunjalostusketjun kaikki osa-alueet: puunhankinnan, kuljetukset, jalostuksen ja markkinoinnin.

Metsäliitto Osuuskunta vastaa myös Metsäliitto-Yhtymään kuuluvien yhtiöiden puunhankinnasta Suomessa. Metsäliitto on Suomen suurin puunhankkija: se ostaa vuosittain noin 17 miljoonaa kuutiometriä puuta pääasiassa jäseniltään. Metsäliitto-Yhtymän kansainvälisestä puunhankinnasta vastaa Thomesto Oy. Metsäliitto Osuuskunta ja Thomesto toimittavat vuosittain noin 30 miljoonaa kuutiometriä puuraaka-ainetta Metsäliitto-Yhtymän yhtiöiden tehtaille Suomessa ja muissa Euroopan maissa.

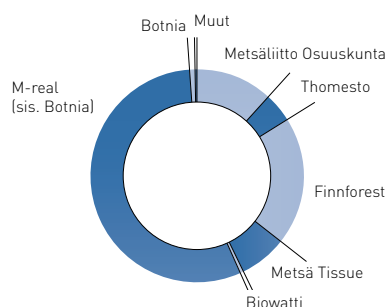
Metsäliitto-

Yhtymä ■ Metsäliitto-Yhtymä muodostuu Metsäliitto Osuuskunnasta ja sen tytäryhtiöistä, jotka ovat erikoistuneet valikoituihin puu- ja kuitupohjaisiin tuotteisiin ja palveluihin. M-real valmistaa paperi- ja kartonkituotteita, Finnforest keskittyy mekaani- seen puunjalostukseen ja rakennusjärjestelmiin, Botnia valmistaa kemiallista sellua ja Metsä Tissue korkealaatuisia pehmopaperituotteita ja leivinpapereita.

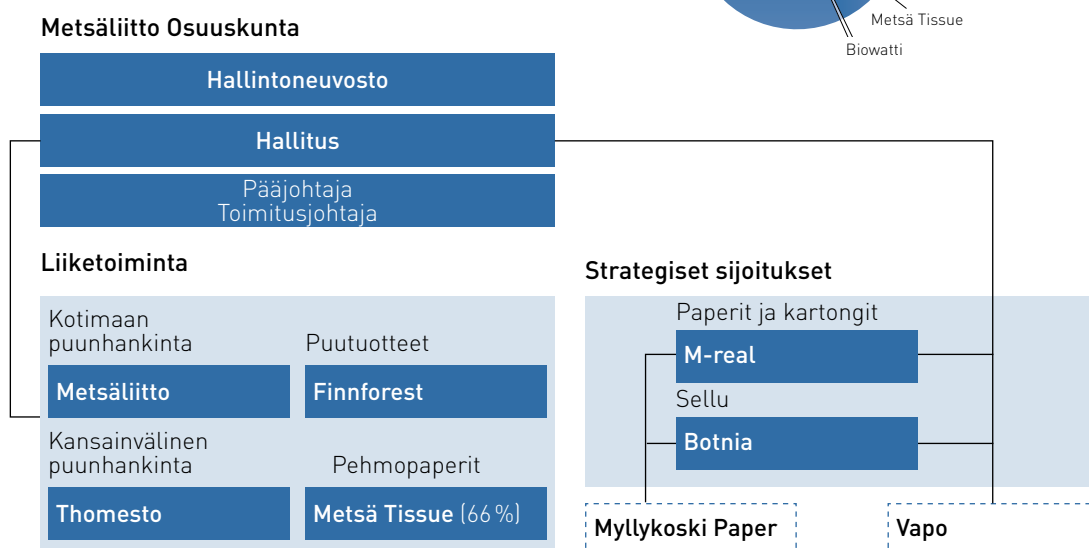
Tytäryhtiöt vastaavat omasta liiketoiminnastaan. Metsäliitto-Yhtymän tehtävänä on tarjota resurssit liiketoiminnan strategista suunnittelua, rahoitusta ja pääomanhallintaa varten.

Metsäliitto-Yhtymä on liikevaihdoltaan Euroo- pan neljänneksi suurin metsäteollisuuskonserni. Metsäliitto-Yhtymän toimii koko Euroopassa ja markkinoi tuotteitaan maailmanlaajuisesti. Vuonna 2004 Metsäliitto-Yhtymän henkilöstömäärä oli noin 29 500 henkilöä ja liikevaihto 8 554 miljoonaa euroa.

Metsäliiton liikevaihto yrityksittäin 2004



Metsäliitto-Yhtymä



M-realin hallitus



↳ Timo Haapanen, Asmo Kalpala, Kim Gran, Runar Lillandt, Arimo Uusitalo, Antti Tanskanen, Erkki Karmila ja Antti Oksanen

Antti Oksanen ■ Hallituksen puheenjohtaja vuodesta 1995 ja hallituksen jäsen vuodesta 1993
Metsänhoitaja
Vuorineuvos

Arimo Uusitalo ■ Hallituksen varapuheenjohtaja ja hallituksen jäsen vuodesta 1994
Agronomi
Maanviljelysneuvos

Kim Gran ■ Hallituksen jäsen vuodesta 2004
Diplomiekonomi

Timo Haapanen ■ Hallituksen jäsen vuodesta 2000
Agronomi
Maanviljelysneuvos

Asmo Kalpala ■ Hallituksen jäsen vuodesta 1990
Kauppatieteiden maisteri

Erkki Karmila ■ Hallituksen jäsen vuodesta 1992
Varatuomari
Master of Laws 1968, Harvardin yliopisto

Runar Lillandt ■ Hallituksen jäsen vuodesta 1999
Maa- ja metsätalouden ammattikoulu
Maanviljelysneuvos

Antti Tanskanen ■ Hallituksen jäsen vuodesta 1992
Taloustieteiden tohtori

Yhtiön hallinnointi

- M-real Oyj:n (M-real tai yhtiö) eri toimielinten tehtävät määräytyvät Suomen osakeyhtiölain ja Suomen arvopaperimarkkinalain sekä muiden Suomen lakien mukaisesti. M-real noudattaa Helsingin Pörssin sääntöjä ja suosituksia soveltuville osiltaan. Yhtiötä hallinnoidaan Helsingin Pörssin antaman Corporate Governance -suosituksen mukaisesti.

M-real on laatinut tilinpäätöksensä ja osavuosi-katsauksensa Suomessa noudatettavien tilinpäätösperiaatteiden mukaisesti. Vuoden 2005 alusta yhtiö siirtyy noudattamaan kansainvälisiä tilinpäätösperiaatteita, International Financial Reporting Standards (IFRS). Nämä tilinpäätösasiakirjat julkaistaan suomeksi ja englanniksi.

Yhtiön pääkonttori sijaitsee Espoossa, Suomessa.

Hallintoelimet ja

uusi organisaatio

■ Yhtiön ylin päättävä elin on varsinainen yhtiökokous, joka pidetään vuosittain viimeistään kesäkuussa, hallituksen tarkemmin päättämänä ajankohtana.

Yhtiön johtamisesta vastaavat päätöksentekoelementit ovat yhtiön hallitus, toimitusjohtaja ja toimitusjohtajan sijainen. Yhtiön toimintojen koordinoinnista huolehtii johtokunta (Corporate Executive Board, CEB).

Hallitus kokoontuu säännöllisesti vuoden aikana. Vuonna 2004 hallitus piti 22 kokousta.

Toimitusjohtaja vastaa yhtiön päivittäisestä johtamisesta hallituksen antamien ohjeiden ja määräysten mukaisesti. Toimitusjohtajan velvollisuutena on varmistaa, että yhtiön kirjanpito on hoidettu lainmukaisesti ja varainhoito järjestetty luotettavasti. M-realin johtamisessa toimitusjohtajaa avustaa yhtiön johtokunta (CEB).

M-realin uusi organisaatio astui voimaan 1. syyskuuta 2004. Uudessa organisaatiossa toimialat on määritelty uudelleen siten, että toimialat ovat vastuussa sekä myynnistä että tuotannosta ja niiden tulosvastuu on aiempaa selkeämpi. M-realin toimialat ovat Consumer Packaging, Commercial Printing (ml. Specialities), Publishing ja Office Papers. Toimialojen tukiyksiköt ovat Corporate Strategy & Sales Services sekä Industrial Development & Resources. Muut konsernitason toiminnot ovat Human Resources & Communications,

Finance, Control & Legal Affairs sekä Corporate Public Affairs.

Vuonna 2004 yhtiön tilintarkastajina toimivat Göran Lindell, KHT ja KHT-yhteisö PricewaterhouseCoopers Oy (PwC) ja päävastuullisena tilintarkastajana Ilkka Haarlaa, KHT.

Tarkempia tietoja M-realin Corporate Governance -asioista löytyy M-realin Annual Financial Report 2004 -julkaisusta sekä M-realin internet-sivuilta (www.m-real.com).

M-real Oyj:n

hallitus

■ Yhtiöjärjestyksen mukaisesti hallituksessa on 5–8 varsinaista jäsentä, jotka osakkeenomistajat nimittävät varsinaisessa yhtiökokouksessa yhden vuoden toimikaudeksi kerrallaan. Tällä hetkellä hallituksessa on kahdeksan varsinaista jäsentä.

Hallitus on työskentelyssään järjestäytynyt valiokuntiin, jotka ovat tarkastus-, nimitys- ja palkkiovaliokunta. Hallitus valitsee valiokuntien puheenjohtajat ja jäsenet keskuudestaan vuosittain.

Hallituksen tarkastusvaliokunta kokoontuu vähintään neljä kertaa vuodessa tehtävänänsä varmistaa, että yhtiön julkaisema taloudellinen informaatio on tarkoituksenmukaista ja selkeätä. Varmistaakseen sisäisen tarkastuksen ja riskienhallinnan toimivuuden, tarkastusvaliokunta voi tavata yhtiön tilintarkastajia ilman yhtiön operatiivista johtoa. Nimitysvaliokunnan tehtävänä on tehdä esitys hallituksen kokoonpanosta ja hallituksen jäsenten palkkioista yhtiökokoukselle. Palkitsemisvaliokunta arvioi konsernin suoritusta ja hyväksyy toimitusjohtajan ja muiden johtohenkilöiden palkkiot.

M-real Oyj:n hallituksen valiokunnat ■

Tarkastusvaliokunta:

Puheenjohtaja Asmo Kalpala ja jäseninä Kim Gran ja Erkki Karmila

Nimitysvaliokunta:

Puheenjohtajana Arimo Uusitalo ja jäseninä Runar Lillandt ja Antti Tanskanen

Palkitsemisvaliokunta:

Puheenjohtaja Antti Oksanen ja jäseninä Erkki Karmila ja Arimo Uusitalo

Hallituksen jäsenet:

Antti Oksanen: Hallituksen puheenjohtaja, Metsäliitto-Yhtymän pääjohtaja
 Arimo Uusitalo: Hallituksen varapuheenjohtaja, Metsäliitto Osuuskunnan hallituksen puheenjohtaja
 Kim Gran: Nokian Renkaat Oyj:n toimitusjohtaja
 Timo Haapanen: Maanviljelysneuvos
 Asmo Kalpala: Suomen Vakuutusyhtiöiden Keskusliiton hallituksen puheenjohtaja ja Vakuutusalan työnantajajyhdistyksen hallituksen jäsen
 Erkki Karmila: Pohjoismaiden Investointipankin varatoimitusjohtaja
 Runar Lillandt: Maanviljelysneuvos
 Antti Tanskanen: OP-ryhmän pääjohtaja

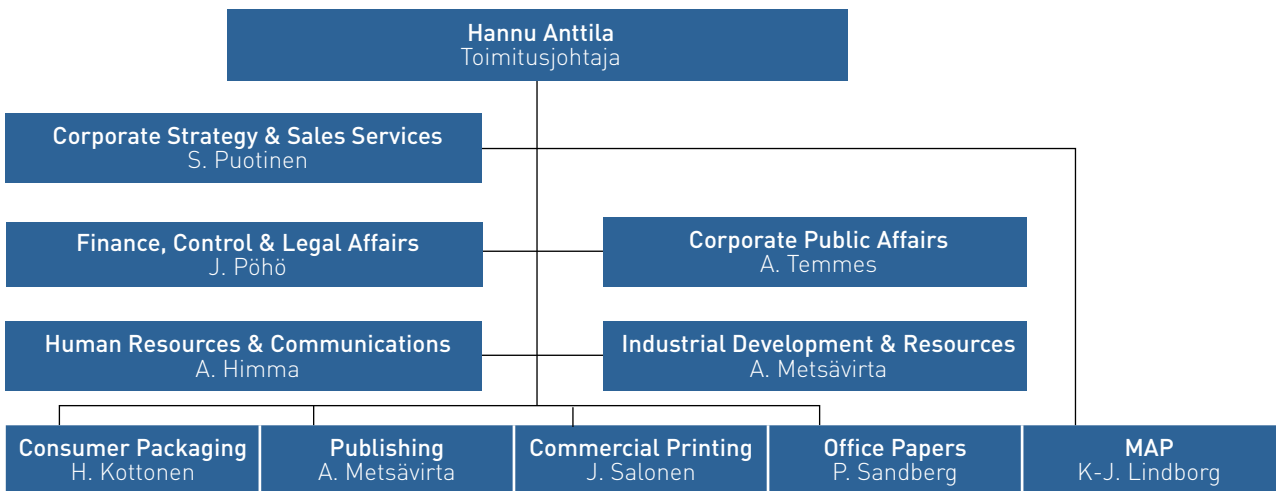
Uudet Corporate Governance

www-sivut ■ M-real on ottanut käyttöön Helsingin Pörssin uuden Corporate Governance -suosituksen, joka tuli voimaan 1.7.2004. Suosituksen tarkoituksena on lisätä pörssiyhtiöiden toiminnan läpinäkyvyyttä sijoittajien kannalta ja vahvistaa osakkeenomistajien etuja.

M-real:n internet-sivuille (www.m-real.com) on lisätty Corporate Governance -osio, jossa esitetään hallintoperiaatteita yleisesti, sidosryhmille suunnattua tietoa sekä yhtiötä koskevien tietojen julkistamisperiaatteet Helsingin Pörssin vaatimusten mukaisesti.

Verkkosivujen uusi Corporate Governance -osio sisältää myös tietoja M-real:n hallintoelimestä, kuten hallituksesta ja sen valiokunnista sekä niiden velvollisuuksista.

M-real Oyj:n organisaatorakenne



M-realin johtokunta



Seppo Puotinen, Peter Sandberg, Hannu Kottonen, Juhani Pöhö, Ari Himma, Aarre Metsävirta, Jarmo Salonen ja Hannu Anttila

- Johtokunta vastaa M-real-konsernin päivittäisestä johtamisesta. Johtokunnan puheenjohtaja on toimitusjohtaja.

Johtokunnan jäsenet ovat:

Hannu

Anttila ■ Toimitusjohtaja

Aarre

Metsävirta ■ Varatoimitusjohtaja,
toimitusjohtajan sijainen,
Industrial Development & Resources ja
Publishing

Ari

Himma ■ Henkilöstöjohtaja,
Human Resources & Communications

Hannu

Kottonen ■ Toimialajohtaja,
Consumer Packaging

Seppo

Puotinen ■ Johtaja,
Corporate Strategy & Sales Services

Juhani

Pöhö ■ Talous- ja rahoitusjohtaja,
Finance, Control & Legal Affairs

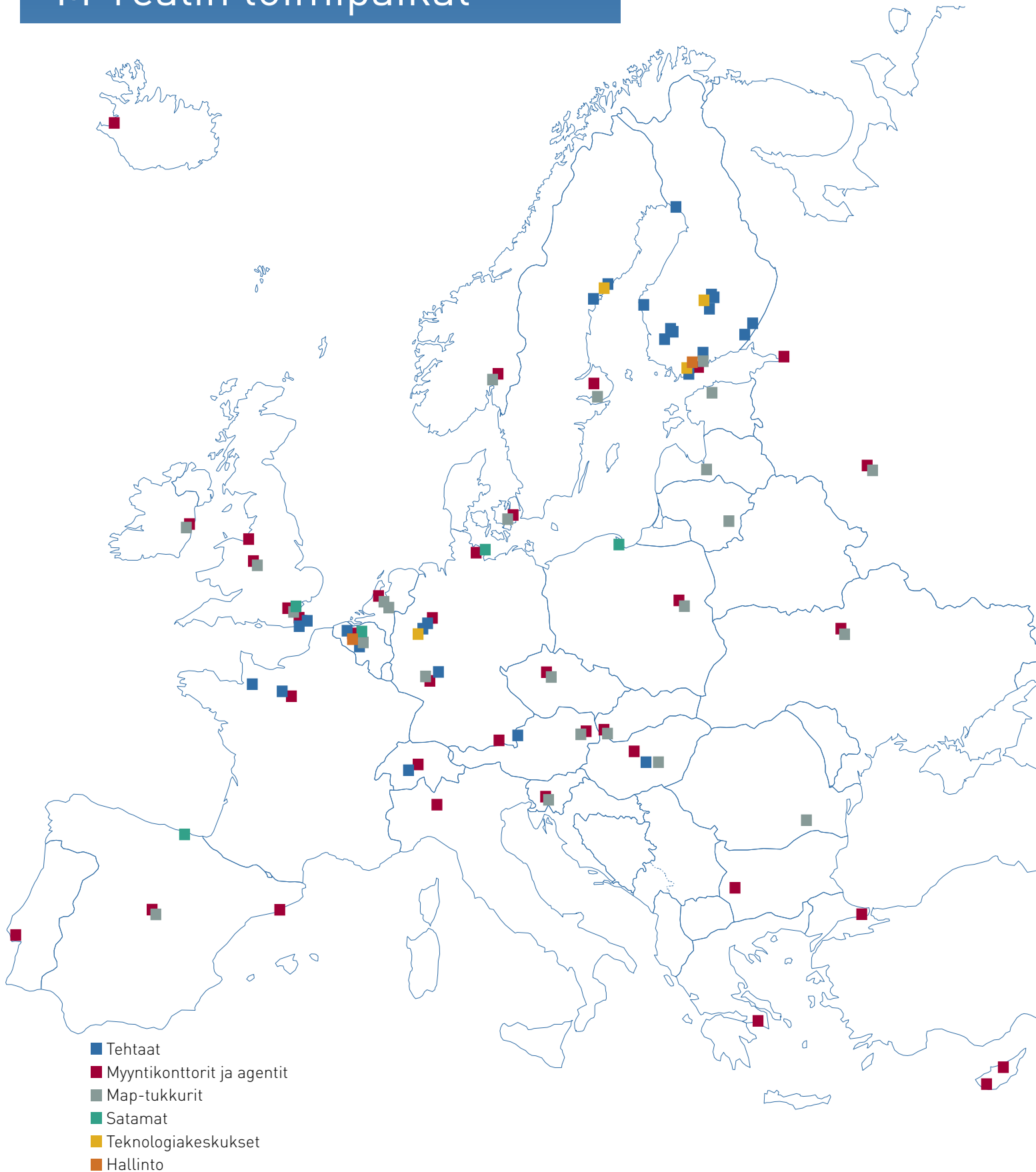
Jarmo

Salonen ■ Toimialajohtaja,
Commercial Printing

Peter

Sandberg ■ Toimialajohtaja,
Office Papers

M-realin toimipaikat





■ Tehtaat

BELGIA
Meulemans (Arton)
Meulemans (Bryssel)

ISO-BRITANNIA
New Thames
(Sittingbourne)
Sittingbourne

ITÄVALTA
Hallein (Salzburg)

RANSKA
Alizay
Pont Sainte Maxence

RUOTSI
Husum
Wifsta (Sundsvall)

SAKSA
Stockstadt
Zanders Gohrsmühle
(Bergisch Gladbach)
Zanders Reflex (Düren)

SUOMI
Joutseno BCTMP
Kangas (Jyväskylä)
Kaskinen BCTMP
(tuotanto käynnistetty
syksyllä 2005)
Kemiart Liners (Kemi)
Kirkniemi
Kyro (Kyröskoski)
Simpel
Tako Board (Tampere)
Tako Carton (Järvenpää)
Tako Carton (Tampere)
Äänekoski Board
Äänekoski Paper

SVEITSI
Biberist

UNKARI
Petöfi (Kecskemét)

■ Myyntikonttorit ja agentit

ALANKOMAAT
Amsterdam

ARGENTIINA ja
URUGUAY
Buenos Aires

AUSTRALIA
Melbourne
Sydney

BELGIA
Bryssel

BRASILIA
Rio de Janeiro
Sao Paulo

BULGARIA
Sofia

CHILE
Santiago

COSTA RICA
San José

ESPANJA
Barcelona
Madrid

ETELÄ-AFRIKKA
Durban
Kapkaupunki

INTIA
Mumbai

IRLANTI
Dublin

ISLANDI
Reykjavik

ISO-BRITANNIA
Kemsley
Lontoo
Maidenhead
Sale

ISRAEL
Tel-Aviv

ITALIA
Milano

ITÄVALTA
Wien

JAPANI
Tokio

JORDANIA
Amman

KANADA
Aurora
Montreal

KIINA
Beijing
Hongkong
Shanghai

KOLUMBIA
Bogotá

KREIKKA
Ateena

KYPROS
Nikosia
Pafos

LIBANON
Beirut

MEXICO
Mexico City

NORJA
Årnes

PERU
Lima

PORTUGALI
Lissabon

PUOLA
Varsova

RANSKA
Pariisi

RUOTSI
Upplands-Väsby

SAKSA
Bergisch Gladbach
Frankfurt am Main
Hampuri
Raubling

SINGAPORE
Singapore

SLOVAKIA
Bratislava

SLOVENIA
Ljubljana

SUOMI
Espoo

SVEITSI
Baar

SYRIA
Damaskos

TANSKA
Kööpenhamina

TSEKIN TASAVALTA
Praha

TURKKI
Istanbul

UKRAINA
Kiova

UNKARI
Budapest

VENÄJÄ
Moskova
Pietari

YHDYSVALLAT
Chicago, IL
Norwalk, CT

■ Map-tukkurit

ALANKOMAAT
Amsterdam
Andelst

BELGIA
Kortenberg

ESPANJA
Madrid

IRLANTI
Dublin

ISO-BRITANNIA
Birmingham
Lontoo

ITÄVALTA
Wien

LATVIA
Riika

LIETTUA
Vilna

NORJA
Oslo

PUOLA
Varsova

ROMANIA
Bukarest

RUOTSI
Tukholma

SAKSA
Hockenheim

SLOVAKIA
Bratislava

SLOVENIA
Ljubljana

SUOMI
Helsinki

TANSKA
Kööpenhamina

TSEKIN TASAVALTA
Praha

UKRAINA
Kiova

UNKARI
Szolnok

VENÄJÄ
Moskova

VIRO
Tallinna

■ Satamat

BELGIA
Antwerpen

ESPANJA
Bilbao

ISO-BRITANNIA
Tilbury

PUOLA
Gdynia

SAKSA
Lyypekki

YHDYSVALLAT
Baltimore, MD
Philadelphia, PA

■ Teknologia-keskukset

RUOTSI
Örnsköldsvik

SAKSA
Bergisch Gladbach

SUOMI
Kirkniemi
Äänekoski

■ Hallinto

ALANKOMAAT
Amsterdam

SUOMI
Espoo

Yhteystietoja

M-REAL OYJ PÄÄKONTTORI

PL 20
02020 METSÄ

Revontulentie 6
02100 ESPOO

Puh.01046 11
Fax 01046 94355

TOIMIALAT

Consumer Packaging

Revontulentie 8 C
02100 ESPOO
Puh.01046 11
Fax 01046 94902

Tehtaat:

Kemiart Liners
Kyro
Simpele
Tako Board
Äänekoski Board

Kotelotehtaat:

Meulemans (Belgia)
Petöfi (Unkari)
Tako Carton

Publishing

Revontulentie 8 C
02100 ESPOO
Puh.01046 11
Fax 01046 94355

Van Boshuizenstraat 12
1083 BA AMSTERDAM
Alankomaat
Puh.+31 20 572 7500
Fax +31 20 572 7503

Tehtaat:

Husum PK8 (Ruotsi)
Kangas
Kirkniemi

Commercial Printing

Van Boshuizenstraat 12
1083 BA AMSTERDAM
Alankomaat
Puh.+31 20 572 7500
Fax +31 20 572 7503

Tehtaat:

Biberist (Sveitsi)
Hallein (Itavalta)
Pont Sainte Maxence (Ranska)
Sittingbourne (Iso-Britannia)
Stockstadt, myös sellua (Saksa)
Zanders Gohrsmuhle (Saksa)
Zanders Reflex (Saksa)
Äänekoski Paper

Office Papers

Van Boshuizenstraat 12
1083 BA AMSTERDAM
Alankomaat
Puh.+31 20 572 7500
Fax +31 20 572 7570

Tehtaat:

Alizay, myös sellua (Ranska)
Husum PK6 ja PK7, myös sellua (Ruotsi)
New Thames (Iso-Britannia)

Map Merchant Group Ltd.

Tolworth Tower
Ewell Road
Surbiton
SURREY KT6 7EL
Iso-Britannia
Puh +44 20 8437 8470
Fax +44 20 8437 8482
www.mapmerchant.com

MYNTIVERKOSTO

M-real International

Van Boshuizenstraat 12
1083 BA AMSTERDAM
Alankomaat
Puh.+31 20 572 7000
Fax +31 20 572 7077

Lisää yhteystietoja löytyy internet-sivuiltamme
www.m-real.com

Tietoa julkaisun papereista

Projektiryhmä

Jyrki Antikainen
Anna-Karin Byström
Marja-Leena Dahlskog
Hannu Ikävalko
Sinikka Laiho
Susanna Marklund
Timo Nore
Armi Temmes
Mikko Tuomarila
Sonja Varpasuo (Kreab)

Graafinen suunnittelu ja taitto

Kreab Oy
Perttu Eskelinen, vastaava suunnittelija

Paino

Libris 2005

kannet

Tuote	Galerie Art Gloss 300 g/m²
Tehdas	Äänekoski Paper



Ympäristöjohtaminen

Sertifioitu ympäristöjärjestelmä (käyttöönottoajankohta)
ISO 14001 (1998) EMAS (2002)

Sertifioitu puun alkuperäketjun hallintajärjestelmä
(käyttöönottoajankohta)

SMS 1003-1 (2003) PEFC-perusteinen

Sertifioidun puun osuus 84 %

Puun alkuperä

Luvut sisältävät kaiken tuotteessa käytetyn puun.

Puun alkuperä- maat	Osuus kaikista puutoimituksista (%)	Sertifioidun puun osuus * (%)	Sertifiointi- järjestelmä
Suomi	93	90	PEFC
Venäjä, länsiosia	7		

* Luku kuvaa sertifioidun puun keskimääräistä osuutta toimituksissa. Toimittajilla on puun alkuperäketjun hallinnan standardin mukainen sertifioitu järjestelmä.

Lisätietoja www.m-real.com

sisäsivut

Tuote	Galerie Art Silk 170 g/m²
Tehdas	Äänekoski Paper



Ympäristöjohtaminen

Sertifioitu ympäristöjärjestelmä (käyttöönottoajankohta)
ISO 14001 (1998) EMAS (2002)

Sertifioitu puun alkuperäketjun hallintajärjestelmä
(käyttöönottoajankohta)

SMS 1003-1 (2003) PEFC-perusteinen

Sertifioidun puun osuus 84 %

Puun alkuperä

Luvut sisältävät kaiken tuotteessa käytetyn puun.

Puun alkuperä- maat	Osuus kaikista puutoimituksista (%)	Sertifioidun puun osuus * (%)	Sertifiointi- järjestelmä
Suomi	93	90	PEFC
Venäjä, länsiosia	7		

* Luku kuvaa sertifioidun puun keskimääräistä osuutta toimituksissa. Toimittajilla on puun alkuperäketjun hallinnan standardin mukainen sertifioitu järjestelmä.

Lisätietoja www.m-real.com

M-real Oyj:n vuosiraportointi 2004 koostuu kolmesta osasta:



Vuosi-
katsaus ■ saatavissa suomeksi, ruotsiksi, englanniksi, ranskaksi ja saksaksi



Yhteiskuntavastuu-
raportti ■ saatavissa suomeksi ja englanniksi



Tilinpäätös-
raportti ■ saatavissa suomeksi, ruotsiksi ja englanniksi

Julkaisujen tilaukset:

M-real Oyj
Konserniviestintä
PL 20
02020 METSÄ
Puh. +358 (0)1046 94552
Fax +358 (0)1046 94531
Sähköposti: corporate.communications@m-real.com

Julkaisut löytyvät myös pdf-muodossa internet-sivuilta
www.m-real.com